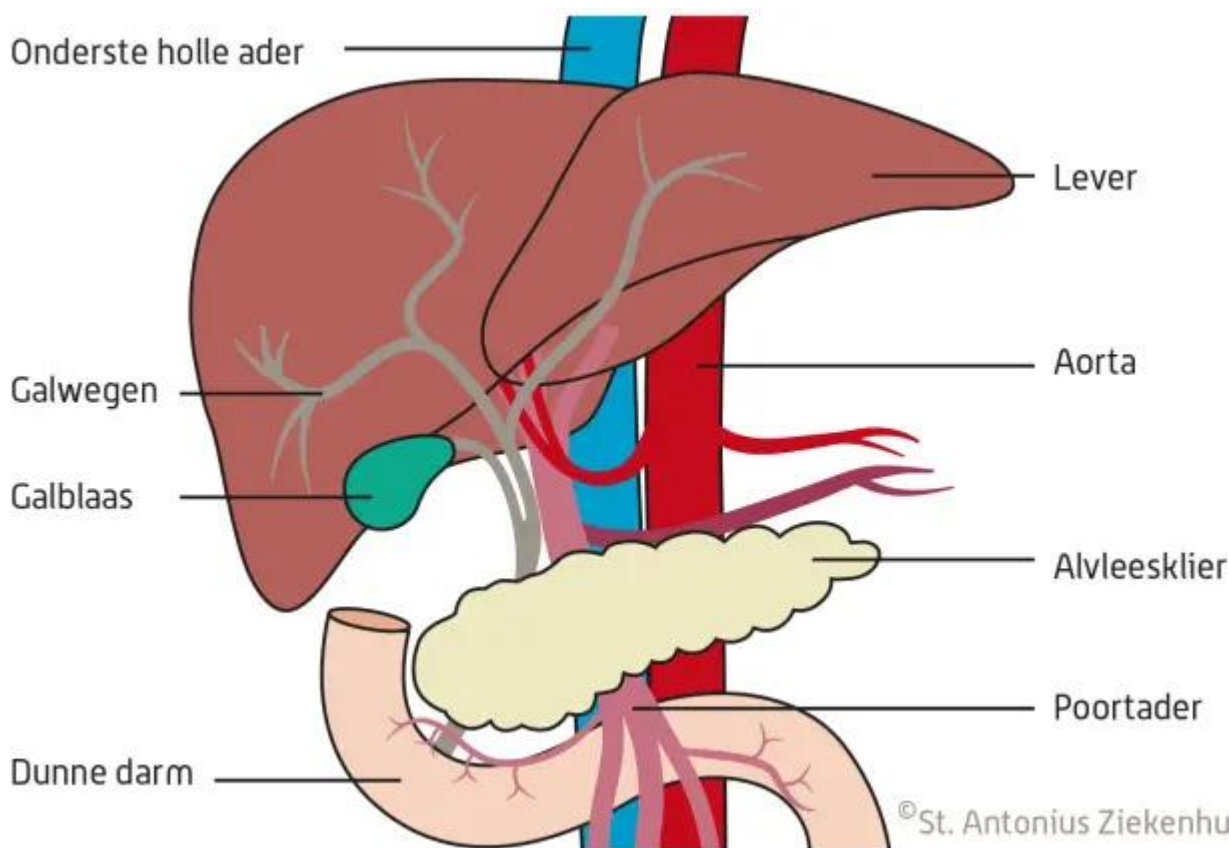


Diabetes mellitus type 1

Bij diabetes mellitus type 1 maakt het lichaam geen insuline meer aan. Insuline is het hormoon dat ervoor zorgt dat suiker (glucose) in de cel kan worden vervoerd. In deze cel zit de verbrandingsmotor voor je lichaam. Als je lichaam geen glucose meer de cel in kan vervoeren, moet je lichaam andere brandstoffen gebruiken. Deze brandstoffen werken vaak veel minder goed.

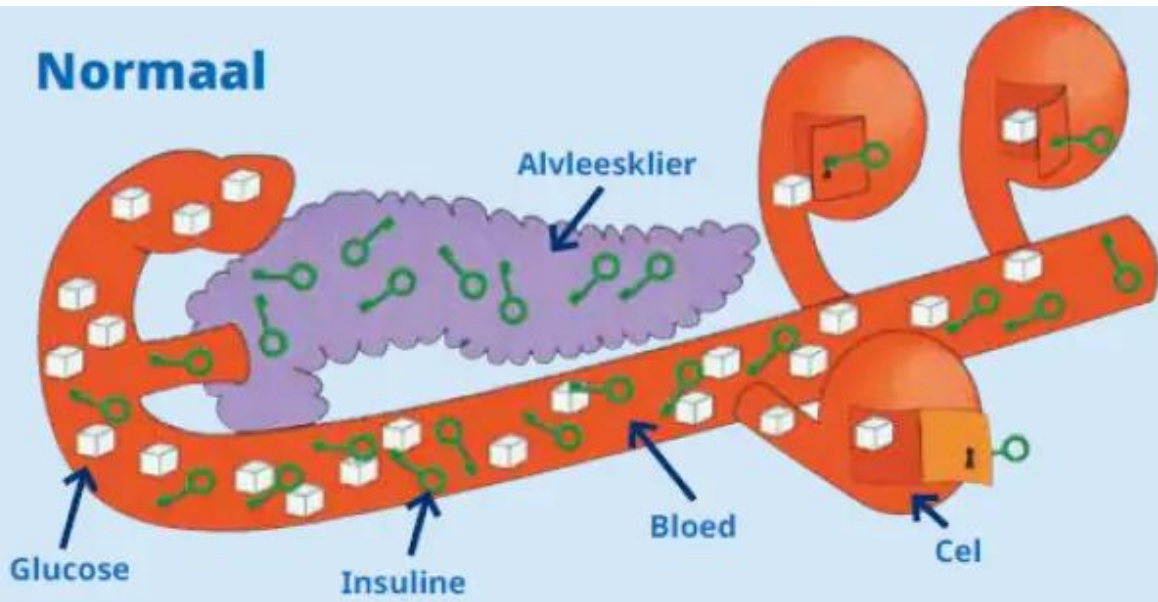
Meer over diabetes mellitus type 1

Insuline wordt gemaakt in bepaalde cellen die in de alvleesklier zitten. Bij diabetes mellitus type 1 valt je lichaam deze cellen aan. Hierdoor gaan de cellen kapot en kunnen ze geen insuline meer aanmaken. Hoe dit precies komt, is niet duidelijk. Het is wel bekend dat je er zelf niets aan kunt doen om het te voorkomen. Het komt bijvoorbeeld **niet** omdat iemand veel zoetigheid heeft gegeten.

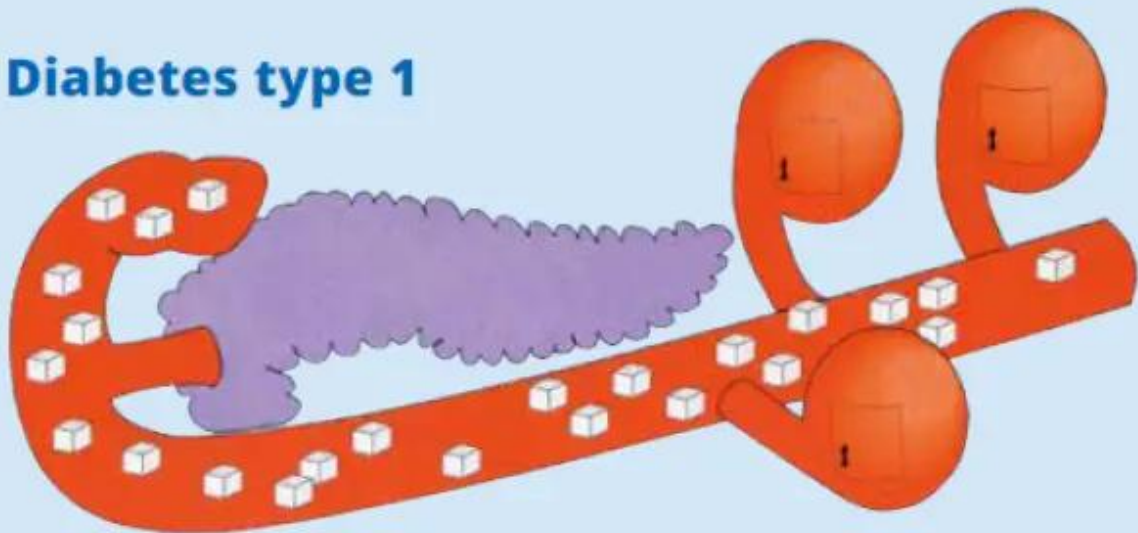


Hieronder staat uitgetekend hoe het lichaam werkt van iemand zonder diabetes (normaal), iemand met diabetes mellitus type 1 en iemand die wordt behandeld met insuline (spuiten of pomp).

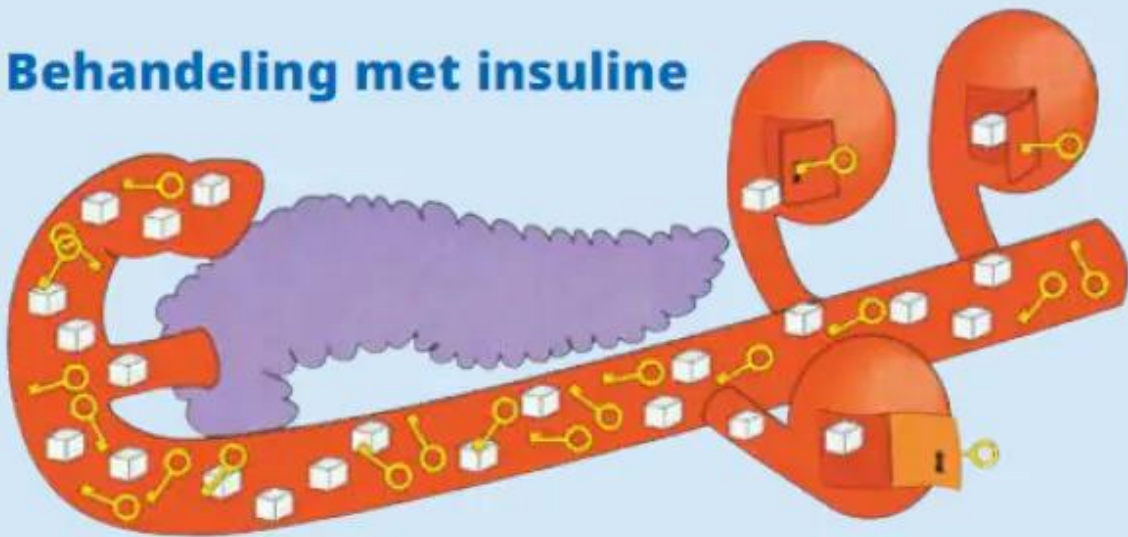
Normaal



Diabetes type 1



Behandeling met insuline



Bron: Novo Nordisk B.V.

Soorten diabetes

Diabetes mellitus type 1 is de meest voorkomende soort diabetes bij kinderen. Daarnaast bestaan er nog 2 soorten (<https://www.antoniusziekenhuis.nl/node/9402>): diabetes mellitus type 2 en MODY.

Symptomen

Door het vele glucose in het bloed, kun je verschillende klachten krijgen, zoals:

- veel dorst;
- veel plassen;
- vermoeidheid;
- niet lekker zijn;
- afvallen in gewicht.

Onderzoeken

De diagnose van diabetes mellitus type 1 wordt gesteld met behulp van bloedonderzoek.

Bloedonderzoek

Er is altijd een verhoogde glucose waarde in het bloed bij diabetes. Daarnaast wordt in het bloed naar zogenaamde anti-stoffen gekeken. Dit zijn de stofjes die de alvleesklier aanvallen en kapot maken. Als de waarde van de anti-stoffen verhoogd is, dan is dit bewijzend voor de diagnose diabetes mellitus type 1. Het duurt minimaal 2 weken voordat deze uitslagen bekend zijn.

Behandelingen

Om te zorgen dat het lichaam weer insuline krijgt, zijn er verschillende behandelingen mogelijk voor uw kind:

Insuline spuiten

Zie: <https://www.antoniusziekenhuis.nl/diabetescentraal/insuline-spuiten>

Insuline toedienen via een insulinepen

Insulinepomp

Zie: <https://www.antoniusziekenhuis.nl/diabetescentraal/insulinepomp>

Toedienen van insuline via de pomp

Meer informatie

Video

Bekijk de video van de Cyberpoli voor een uitgebreidere uitleg over diabetes mellitus type 1 (<https://youtu.be/ZhgKqDfIjc8>) op YouTube.

Gerelateerde informatie

Aandoeningen

- MODY (<https://www.antoniusziekenhuis.nl/diabetescentraal/aandoeningen/mody>)

Behandelingen & onderzoeken

- Insuline spuiten (<https://www.antoniusziekenhuis.nl/diabetescentraal/insuline-spuiten>)
- Insulinepomp (<https://www.antoniusziekenhuis.nl/diabetescentraal/insulinepomp>)
- Glucagon-neuspoeder (Baqsimi)
(<https://www.antoniusziekenhuis.nl/diabetescentraal/behandelingen-en-onderzoeken/glucagon-neuspoeder-baqsimi>)

Contact Diabetes Centraal (diabeteszorg voor kinderen)

T 088 320 63 80