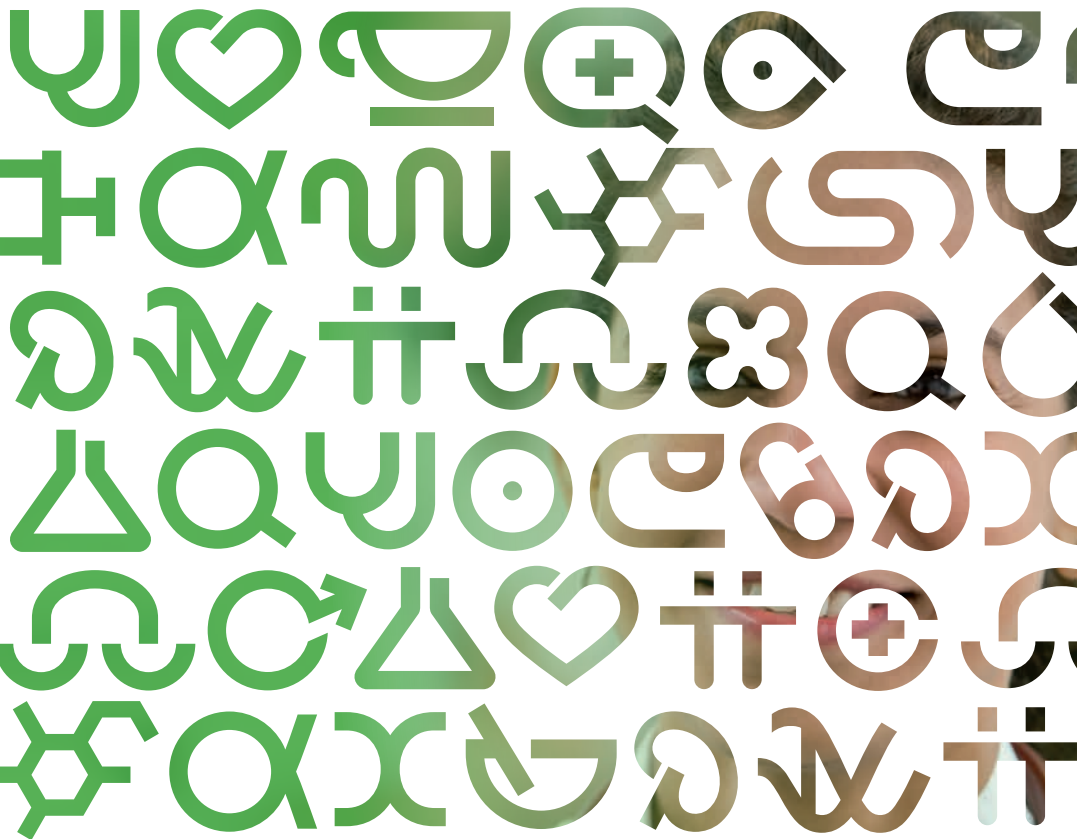


ORTHOPEDIE

# Het toedienen van Fraxiparine<sup>®</sup>- injecties

BEHANDELING



# Het toedienen van Fraxiparine® – injecties

De komende tijd kunt u minder goed uit de voeten. Dat kan bijvoorbeeld komen door een gipsverband, of doordat u bedrust moet nemen na een operatie. Daarom schrijft de specialist u een medicijn voor, Fraxiparine®, dat u één keer per dag vlak onder uw huid met een spuitje moet injecteren. De verpleegkundige heeft u hierover informatie gegeven en u laten zien hoe u dat het beste kunt doen. In deze folder kunt u dat nog eens rustig nalezen. Als u uzelf niet kunt injecteren, dan leren wij het graag aan iemand uit uw omgeving die u de injecties toe gaat dienen.

## Waarom Fraxiparine® – injecties?

Na de operatie of door het gipsverband kunt u tijdelijk minder goed uit de voeten. Doordat u minder in beweging bent, hebt u kans op het krijgen van trombose (stolsels in uw bloed). Door het gebruik van Fraxiparine® is de kans hierop erg klein. Dit medicijn maakt het bloed minder stolbaar.

## Wat is trombose?

Trombose is een bloedstolsel (bloedprop) in een bloedvat. Door groei van het stolsel kan het bloedvat verstoppen en uiteindelijk volledig afgesloten raken. Het bloedpropje kan ook loslaten en op een andere plaats in

uw lichaam een bloedvat afsluiten, bijvoorbeeld in de longen. De verschijnselen van trombose zijn:

- een kuit die warm aanvoelt en pijn doet;
- een rood en glanzend been;
- een plotseling optredende kortademigheid.

**Neem direct contact op met uw huisarts als u één van deze verschijnselen hebt!**

## Procedure

### Tijdstip toediening injectie

Bent u de dag vóór de ingreep opgenomen, dan krijgt u 's avonds rond 21.00 uur de eerste injectie Fraxiparine®. Wordt u de dag van de ingreep opgenomen, dan krijgt u de eerste injectie vlak vóór de ingreep.



Geef uzelf de injectie elke dag op hetzelfde tijdstip. Houd thuis het tijdstip aan waarop u in het ziekenhuis uw eerste injectie kreeg. Als u wilt, kunt u eenmalig het tijdstip veranderen. Dien uzelf die dag zowel op het oude als het nieuwe tijdstip de injectie toe; dus twee keer. Daarna moet u het door u gekozen tijdstip dagelijks aanhouden.

### **Hoe lang moet u doorgaan met Fraxiparine®?**

Uw arts bepaalt hoe lang u thuis met het injecteren door moet gaan. Meestal is dit tot 6 weken na de operatie of blessure.

### **Waar u de injectie toedient**

Fraxiparine® moet u vlak onder uw huid injecteren. Doe dit aan de voor- of zijkant van uw buik. Laat daarbij 5 cm rondom uw navel vrij. U kunt ook in uw bovenbeen spuiten. Het kan geen kwaad als u in een blauwe plek injecteert.

- Prik uzelf niet in de buurt van een wond of een litteken.
- Prik niet in het geopereerde of geblesseerde been.



Bent u vergeten een injectie toe te dienen, dan kunt u uzelf alsnog inspuiten. Wanneer dit meer dan vier uur later is dan het normale schema, neem dan contact op met uw huisarts.

### **Hoe u uzelf injecteert**

Lees voor het gebruik de bijsluiter. De hieronder beschreven werkwijze verschilt op enkele punten van die uit de bijsluiter. Wij adviseren u de werkwijze uit deze folder te volgen:

1. Haal het rubberen afdekdopje voorzichtig van de naald af. Verwijder de luchtbel in de spuit niet. Deze zorgt er juist voor dat alle vloeistof kan worden geïnjecteerd.
2. Plaats de vingers rond de plek waar u de naald wilt inbrengen. Zorg ervoor dat u hierbij geen huidplooi oppakt! Breng de naald loodrecht en in zijn geheel in de huid.
3. Breng de vloeistof vervolgens in door de stamper langzaam naar beneden te drukken. Als de spuit leeg is, wacht u vijf seconden voordat u de naald voorzichtig recht omhoog uit de huid trekt. Wrijf na afloop niet op de prikplaats. Als er na het injecteren een kleine bloeding optreedt uit de injectieplaats, drukt u deze enkele minuten af.
5. Trek de huls over de naald tot u 'klik' hoort.

6. Berg gebruikte spuitjes op in een afsluitbare pot en lever deze in bij de apotheek of de chemokar.

## Algemene opmerkingen

- Bent u zwanger of geeft u borstvoeding? Gebruik Fraxiparine® dan alleen in overleg met de arts.
- Gelijktijdig gebruik van andere geneesmiddelen en Fraxiparine® kan een wisselwerking veroorzaken. Vertel uw arts dan ook altijd welke geneesmiddelen u nog meer gebruikt.

## Tot slot

Hebt u nog vragen? Neem dan contact op met de afdeling waar u uw eerste injectie kreeg.



**St. Antonius Ziekenhuis**

T 088 - 320 30 00

E [patienteninformatie@antoniuziekenhuis.nl](mailto:patienteninformatie@antoniuziekenhuis.nl)

[www.antoniuziekenhuis.nl](http://www.antoniuziekenhuis.nl)

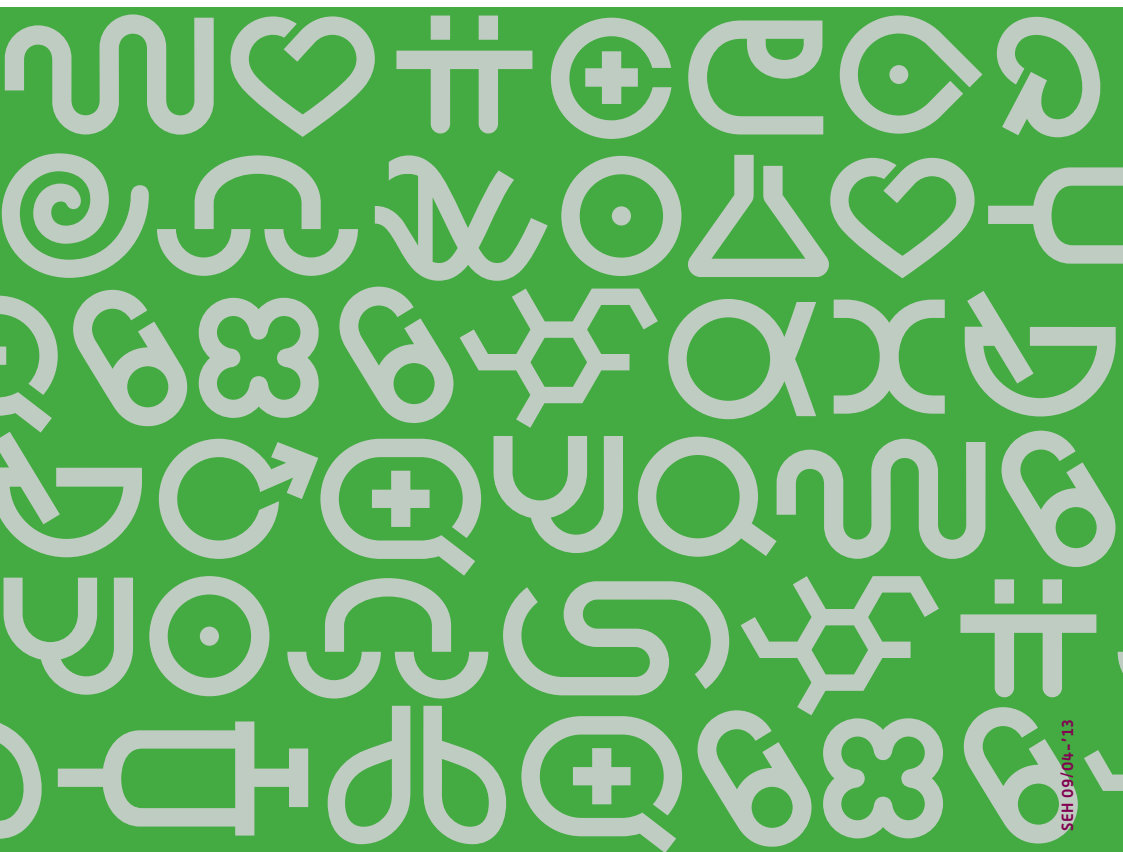
**Notities:**

A series of horizontal dashed lines providing space for notes.

## Meer weten?

Ga naar [www.antoniusziekenhuis.nl](http://www.antoniusziekenhuis.nl)

Dit is een uitgave  
van St. Antonius Ziekenhuis



SEH 09/04-'13

ZIEKENHUIS  
RESEARCH & DEVELOPMENT  
ACADEMIE

ST ANTONIUS

