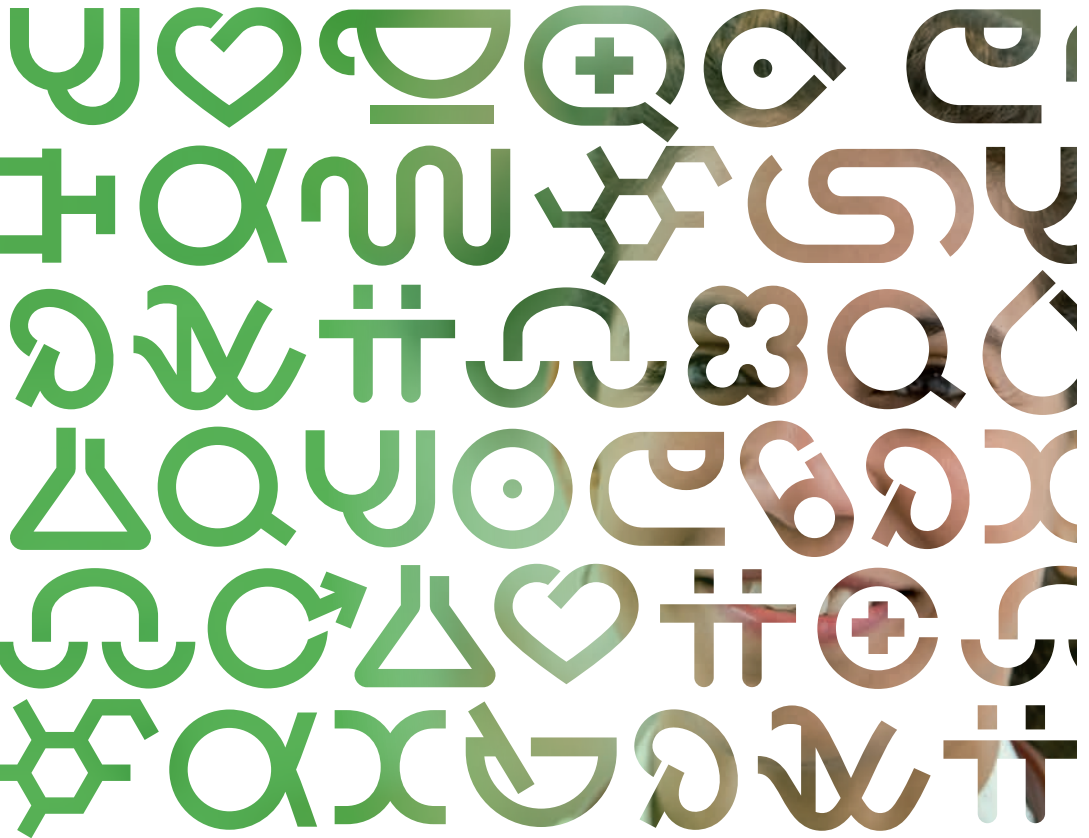


LONGGENEESKUNDE

Behandeling met Azathioprine

BEHANDELING



Behandeling met Azathioprine

U heeft in overleg met uw behandelend specialist besloten dat u het medicijn Azathioprine gaat gebruiken in verband met een interstitiële longaandoening. Deze folder geeft u informatie over dit medicament.

Algemeen

Azathioprine wordt gebruikt bij patiënten met interstitiële longziekten zoals chronische extrinsieke allergische alveolitis en sarcoïdose. Azathioprine wordt ook veel gebruikt binnen de reumatologie.

Gebruik

Azathioprine wordt toegediend in tabletten van 25 mg. of 50 mg. De dosering kunt u in 1 keer innemen of verdelen over 2 momenten op de dag. Neem de tabletten in zijn geheel in met water en bij voorkeur na de maaltijd. Door de tabletten na het eten in te nemen hebt u minder last van maag-darmklachten zoals verminderde eetlust, misselijkheid en braken.

Aandachtspunten

- U wordt geadviseerd de inname van alcohol te beperken tot 1 à 2 eenheden per dag.
- Laat u niet vaccineren met een levend vaccin zoals reïsvaccinaties. De griep-prik mag wel en adviseren wij u zelfs.
- Beperk blootstelling aan UV-licht (zon) door het dragen van beschermende kleding en het gebruik maken van een zonnebrandcrème met een hoge be-

schermingsfactor (factor 20-30).

Gebruik bij zwangerschapswens

Er is tot nu toe onvoldoende bekend over de invloed van Azathioprine op de voortplanting. Uit voorzorg wordt geadviseerd het middel bij voorkeur niet tijdens de zwangerschap te gebruiken. Wij raden u betrouwbare, goede anticonceptie aan tijdens het gebruik van Azathioprine en tot 3 maanden na het staken van het gebruik. Indien u een zwangerschap overweegt overleg dit dan vooraf met uw behandelend arts. Dit geldt óók voor mannen.

Bloedcontroles

Het middel onderdrukt het beenmerg waar de voorlopers van nieuwe bloedcellen worden gemaakt. Met name bij een hoge dosering kan er een tekort aan bepaalde bloedcellen ontstaan. Het gevolg kan dan bloedarmoede zijn, meer kans op bloedingen en een verminderde afweer. Dit kan al na enkele weken ontstaan. Het bloed wordt daarom regelmatig gecontroleerd. Mochten er bij deze controles afwijkingen worden geconstateerd dan wordt tijdelijk gestopt met het gebruik van Azathioprine of wordt de dosis verlaagd. Door regelmatig het bloed te laten controleren, kan een aantal

bijwerkingen (leverfunctiestoornissen, afwijkende aanmaak bloedcellen) vroegtijdig worden opgespoord.

Houdt u zich daarom goed aan de **afspraken voor bloedcontroles** in week 1, 2, 3, 4, 6 en 8 na start van het gebruik van Azathioprine.

Bloedcontrole voor gebruik

Vooraf wordt uw bloed getest op overgevoeligheid van Azathioprine (TPMT test), dit is een test die mogelijk het risico op bijwerkingen kan voorspellen. De behandelend arts kan bij een afwijkende uitslag ervoor kiezen u een lagere dosering dan gebruikelijk voor te schrijven.



Krijgt u last van erge keelpijn, koorts, groen sputum (slijm), regelmatig een bloedneus en/of snel blauwe plekken, neem dan contact op. Ook bij een gevoelige, opgezwollen buik of een gele verkleuring van het oogwit of van de huid dient u contact op te nemen met een behandelend specialist of de ILD-verpleegkundige.

Krijgt u last van erge keelpijn, koorts, groen sputum (slijm), regelmatig een bloedneus en/of snel blauwe plekken, neem dan contact op. Ook bij een gevoelige, opgezwollen buik of een gele verkleuring van het oogwit of van de huid dient u contact op te nemen met een behandelend specialist of de ILD-

verpleegkundige.

Bijwerkingen

- Koorts, door overgevoeligheid voor Azathioprine of ten gevolge van infecties.
- Huiduitslag.
- Verhoogde kans op infecties. Azathioprine heeft een remmend effect op het beenmerg. Het onderdrukt het natuurlijke immuun stelsel en hiermee de afweer.
- Spontane blauwe plekken. Dit is ook het gevolg van beenmergremming door Azathioprine waardoor de aanmaak van bloedplaatjes vermindert.
- Leverfunctiestoornissen, soms gepaard met misselijkheid, minder eetlust en koorts.

Bij het gebruik van Azathioprine kunnen in een aantal gevallen bijwerkingen voorkomen, die meestal van voorbijgaande aard zijn na tijdelijk staken of verlagen van de dosis. Soms is het noodzakelijk het middel definitief te staken.

Indien één of meerdere van de genoemde klachten enige tijd blijven aanhouden, wordt u verzocht contact op te nemen met uw (behandelend) arts of ILD-verpleegkundige.

Aanvullende informatie

Indien u naast Azathioprine tevens middelen gebruikt tegen jicht (Allopurinol of Zylolic) dan dient u uw arts hiervan in kennis te stellen. De dosis Azathioprine moet dan verminderd worden wegens grotere kans

op bijwerkingen.

Azathioprine is een cytostaticum, een risicogeneesmiddel, en kan daarom gevaarlijk zijn voor Derden. De patiënt dient de tablet zelf uit de verpakking te nemen. Indien een ander dit doet, dient deze disposable (wegwerp) handschoenen te dragen. Afval mag zonder voorzorgsmaatregelen in de vuilnisbak gedeponneerd worden.

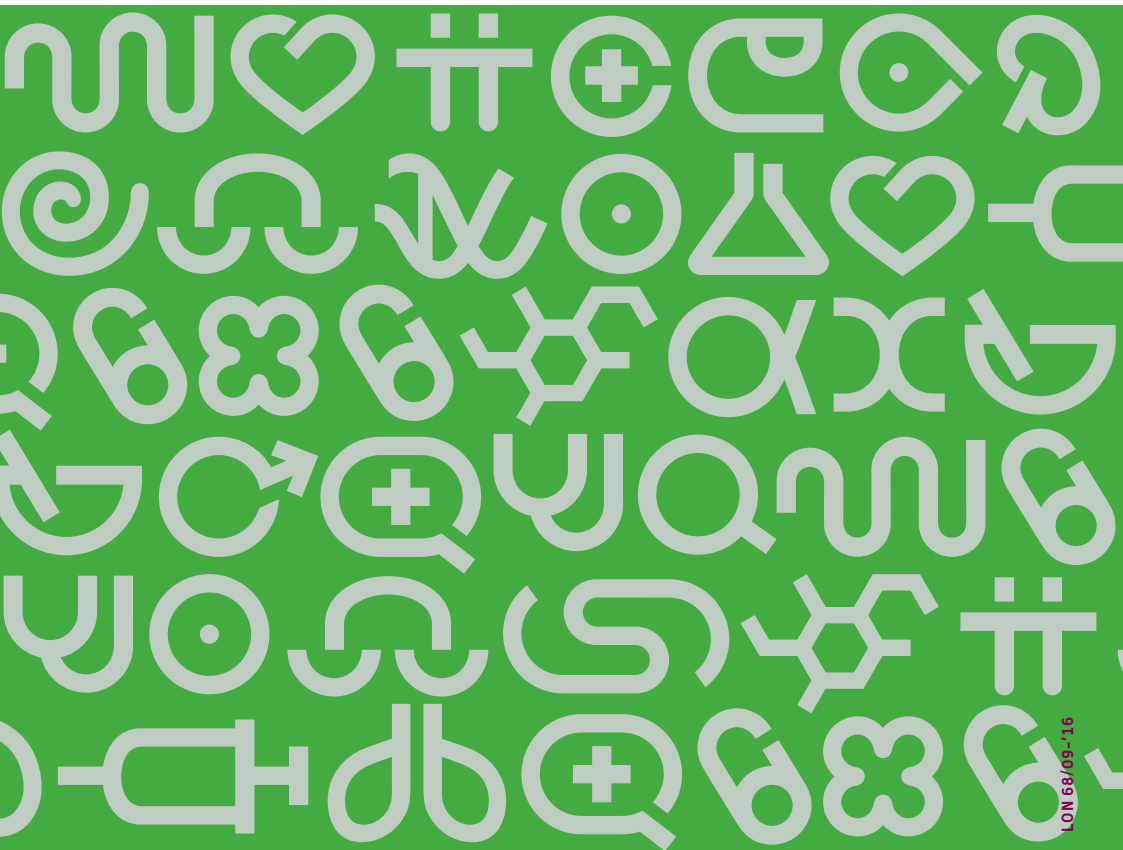
Vragen

Indien u vragen heeft, kunt u contact opnemen met één van de ILD-verpleegkundigen. U kunt hen op werkdagen tussen 09.30 uur en 11.30 uur bereiken. U vindt de contactgegevens in het grijze adreshelder achter in deze folder.

Meer weten?

Ga naar www.antoniusziekenhuis.nl

Dit is een uitgave
van St. Antonius Ziekenhuis



LON 68/09-16

ZIEKENHUIS
RESEARCH & DEVELOPMENT
ACADEMIE

ST ANTONIUS

