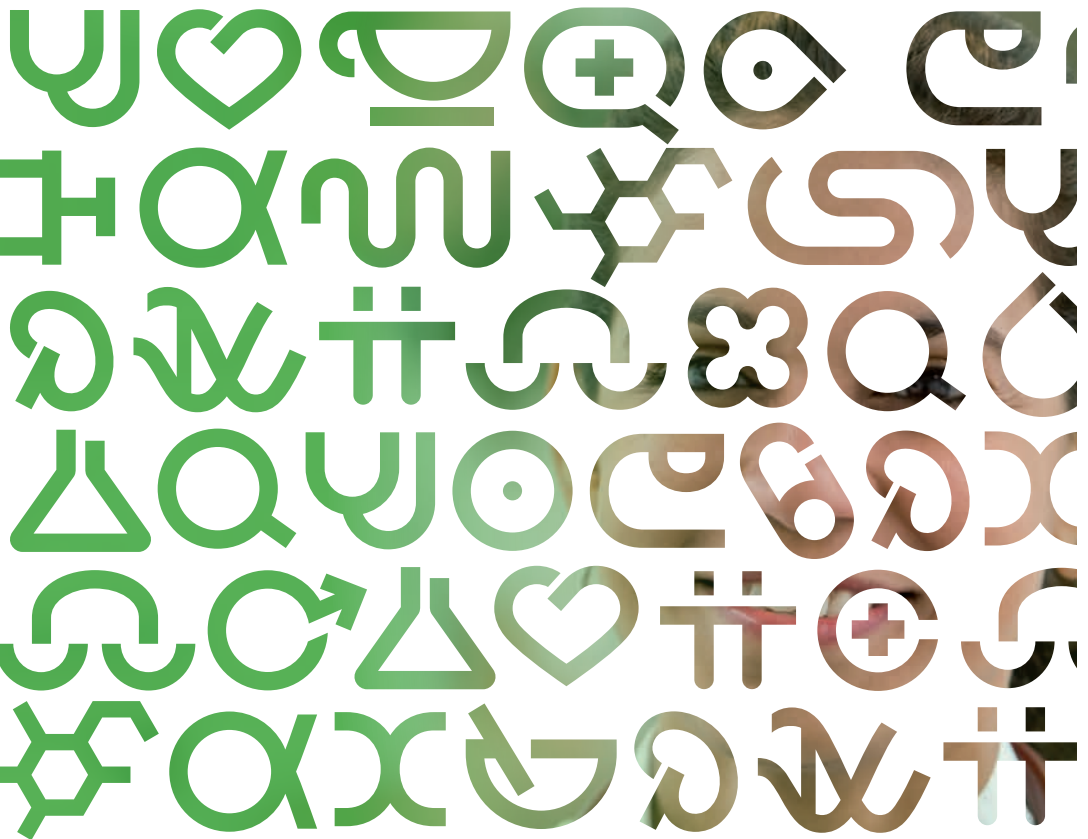


De Perifeer Ingebrachte Centrale Catheter (PICC)

BEHANDELING



Inhoud

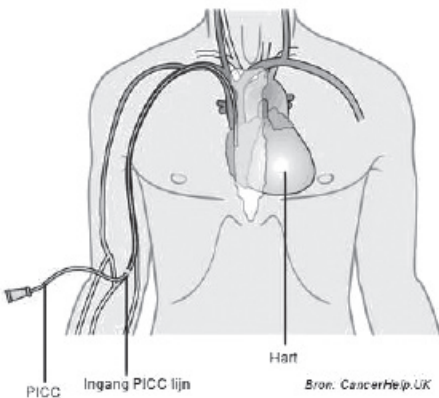
1. Wat is een PICC	1
2. Redenen waarom een PICC wordt geplaatst	1
3. Wat zijn de voor- en nadelen van een PICC	1
4. Problemen tijdens het gebruik van de PICC	2
5. Hoe lang kan een PICC gebruikt worden	2
6. Wijze waarop een PICC wordt geplaatst	3
7. Na de plaatsing van de PICC	4
8. De PICC in detail	4
9. Verzorging van de PICC	4
10. Veel gestelde vragen	5
11. Het SOS kaartje	5
12. Redenen om contact op te nemen	5
13. Belangrijke telefoonnummers	6
Bijlage: verkooppunten beschermhoezen PICC-lijn	

De Perifeer Ingebrachte Centrale Catheter (PICC)

Met u is gesproken over de mogelijkheid om een PICC in uw bovenarm te plaatsen. In deze folder worden de voor- en nadelen van een PICC beschreven, de wijze van plaatsen, het onderhoud en de mogelijkheden van de PICC.

1. Wat is een PICC

Een PICC is een Perifeer Ingebrachte Centrale Catheter. Deze PICC wordt in een ader van de bovenarm geplaatst, zoals in het onderstaande plaatje is te zien. De katheter wordt zo geplaatst dat het uiteinde van de katheter vlak voor het hart in de grote holle ader ligt.



2. Redenen waarom een PICC wordt geplaatst

Een PICC wordt geplaatst wanneer:

- u moeilijk te prikken bent of
- wanneer u vaak geprikt moet worden i.v.m. een behandeling

- wanneer langdurig via een ader medicijnen gegeven moeten worden

3. Wat zijn de voor- en nadelen van een PICC

Voordelen

Wanneer een PICC is geplaatst heeft u een permanente veilige toegang tot de bloedbaan. De PICC kan gebruikt worden om:

- bloed af te nemen
- vloeistoffen zoals antibiotica, chemotherapie, bloed en bloedproducten te geven
- contrastmiddelen (bijvoorbeeld voor een CT scan) toe te dienen, ook onder hoge druk
- parenterale voeding (voeding via een infuus) te geven

Nadelen

Na het plaatsen van de PICC kan trombose van de arm of een infectie optreden. In sommige gevallen kan de lijn verstopt raken of geen bloed meer teruggeven.

Trombose

Na het plaatsen van de PICC heeft u kans

op trombose (bloedstolsel in een ader) in de arm waar de PICC geplaatst is. Dit merkt u wanneer u pijn aan de arm of in de oksel krijgt. Ook de arm kan in omvang toenemen en de huid strak en gespannen aanvoelen. Over het algemeen hoeft de PICC niet verwijderd te worden, maar u zal wel behandeld worden met ontstollingsmiddelen.

Infectie

Daarnaast heeft u kans op een infectie, omdat er via de PICC een open verbinding tussen de huid en de bloedbaan bestaat. Goede hygiëne en verzorging van de PICC zijn daarom belangrijk en verkleinen de kans hierop. Wanneer u een infectie oploopt, merkt u dit aan een gevoelige of rode verkleuring bij de insteekopening van de PICC. Vaak voelt de bovenarm warm aan. In sommige gevallen krijgt u koorts of last van koude rillingen. Om er zeker van te zijn dat sprake is van een infectie, wordt een bloedkweek uit de katheter afgenomen. Wanneer hieruit bacteriën worden gekweekt, zal de PICC verwijderd worden.

4. Problemen tijdens het gebruik van de PICC

Tijdens het gebruik van de PICC kunnen een aantal problemen ontstaan, die niet vaak voorkomen. De volgende problemen kunnen optreden:

- de insteekopening van de lijn kan na plaatsing wat bloed lekken
- de lijn kan verstopt raken
- er kan geen bloed uit afgenomen worden

Deze problemen worden door de verpleegkundig specialist indien mogelijk opgelost.

Occlusie

In sommige gevallen kan de PICC verstopt raken (occlusie). Waarschijnlijk is dan sprake van verontreiniging aan de binnenkant van het uiteinde van de lijn. De verpleegkundig specialist zal dan proberen de doorgankelijkheid van de lijn te herstellen door gedurende 1 uur urokinase in de lijn te zetten.

Bloedafname onmogelijk

In enkele gevallen blijkt er naar verloop van tijd geen bloedafname meer mogelijk te zijn. Waarschijnlijk ligt de lijn dan met het uiteinde tegen de wand van het bloedvat aan of is de lijn aan de binnenzijde verontreinigd met bloedresten.

Lekkage insteekopening PICC

Wanneer de PICC net is geplaatst, treedt vaker wat lekkage van bloed op bij de insteekopening. Dit kan geen kwaad. Er is namelijk een klein sneetje in de huid gemaakt om de lijn in te brengen. Wanneer de lekkage aanhoudt, mag er gedurende een uur een drukverbandje om de insteekplaats worden geplaatst.

5. Hoe lang kan een PICC gebruikt worden

Een PICC kan tot meer dan een jaar blijven zitten, mits er geen infectie of trombose optreedt.

6. Wijze waarop een PICC wordt geplaatst

De PICC wordt ingebracht door een ervaren verpleegkundige, Verpleegkundig Specialist of arts, die hiervoor is opgeleid. Het plaatsen van de katheter vindt plaats op de onderzoekskamer van de verpleegafdeling. De volledige plaatsing zal ongeveer een uur duren. De meeste tijd zit in de voorbereiding en de steriele wijze van werken.

Voorafgaand aan de plaatsing zal met behulp van een echoapparaat bepaald worden welke ader het meest geschikt is voor de plaatsing van de PICC lijn. Wanneer het mogelijk is, wordt vaak voor de rechterarm gekozen vanwege de anatomie.

Een PICC wordt onder steriele omstandigheden geplaatst.



Allereerst wordt het bloedvat met een infuusnaald onder echogeleiding aangeprikt in de bovenarm. Vervolgens wordt de insteekopening verdoofd met lidocaïne. Dit kan een branderig gevoel geven ter hoogte van de injectieplaats, maar trekt weer snel weg. Wanneer het gebied voldoende verdoofd is, wordt de PICC geplaatst. De ka-

theter wordt doorgevoerd richting het hart naar de grote holle ader. Het uiteinde van de PICC lijn ligt boven de rechterboezem (het atrium) van het hart. De meeste patiënten ervaren het plaatsen van de PICC lijn niet als onprettig.

Tijdens het plaatsen zal elke vervolgstap aan u uitgelegd worden.

Zodra de lijn goed ligt, wordt deze vastgeplakt (niet gehecht) met een speciale afplakpleister. De insteekopening wordt met een transparante folie afgeplakt. Op de PICC wordt een blauw dopje geplaatst, de connector. Deze connector zorgt ervoor dat op een simpele wijze bloed afgenomen kan worden uit de PICC en dat er een infuuslijn op aangesloten kan worden. Dit dopje vormt één geheel met de PICC en hoeft daarom niet te vervangen worden.

In enkele gevallen lukt het niet de PICC lijn op de juiste plaats te krijgen, in dat geval wordt de procedure gestaakt. In de meeste gevallen is dit echter niet zo. Soms kan een nieuwe poging gedaan worden op een later tijdstip. Soms is het nodig om een andere toegangsweg tot de bloedbaan te kiezen. De verpleegkundig specialist of arts zal dit verder met u bespreken.

7. Na de plaatsing van de PICC

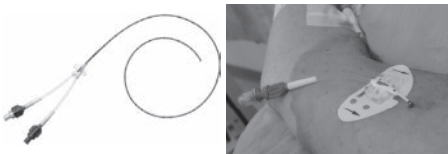
Nadat de PICC is geplaatst, wordt een röntgenfoto gemaakt om te kijken of het uiteinde van de lijn op de juiste plaats ligt. Soms moet de lijn verplaatst worden. Wanneer dit het geval is zal een tweede röntgenfoto gemaakt worden ter controle.

Wanneer de PICC geplaatst is en de röntgenfoto goed is, kunt u direct weer naar huis of kan de behandeling waarvoor de lijn nodig is, direct gestart worden op de verpleegafdeling of dagbehandeling.

Nadat de lijn geplaatst is, kan de arm gevoelig zijn en beurs aanvoelen. Voor de pijn kunt u paracetamol innemen. De pijn zal de volgende dag aanzienlijk minder zijn. De meeste mensen hebben na een week niet meer het gevoel dat er een lijn in de arm zit. Ook kan een blauwe plek ontstaan. Wanneer de blauwe plek zich uitbreidt, moet u contact opnemen met de verpleegkundig specialist (zie punt 13).

8. De PICC in detail

In het St. Antonius Ziekenhuis wordt gebruik gemaakt van een lijn met een enkel of dubbel lumen. Dit betekent dat er 1 of 2 uiteinden aan de PICC lijn zitten.



Deze lijnen hebben een proximale (dit is aan de buitenkant) inwendige klep die het

riscio op infecties en trombose-armen verkleint. Ook zal de lijn minder snel verstopt raken, doordat de klep voorkomt dat er bloed terugvloeit in de lijn. De klep sluit zich automatisch zodra er geen gebruik van wordt gemaakt en opent bij aankoppelen van spuit, bloedafnamesysteem en/of infuussysteem.



Infusion

Opens with minimal pressure and automatically closes after infusion



Aspiration

Opens for sampling and automatically closes to resist pressure fluctuations that may cause reflux



Closed

Remains closed during normal increases in central venous pressure to prevent reflux

9. Verzorging van de PICC

De PICC wordt wekelijks verzorgd. De transparante pleister die over de insteekopening van de lijn geplakt is, wordt dan verschoond en de lijn wordt pulserend doorgespoten met 10 ml fysiologisch zout. Wanneer de transparante pleister tussentijds loslaat of oprolt, moet deze vaker verschoond worden. Daarnaast wordt elke 3 weken de witte foampleister die de lijn fixeert, vervangen. De blauwe connector die aan het uiteinde van de lijn bevestigd is, hoeft niet te worden vervangen. Alleen wanneer het blauwe membraan aan het einde van het dopje beschadigd is, wordt het dopje wekelijks vervangen.

Door wie

Dit kan in het ziekenhuis gedaan worden, wanneer u toch voor een behandeling komt. Het kan thuis gebeuren door het Specialistisch Team Midden Nederland (STMN) of door een familielid of vertrouwde naaste.

Wanneer u kiest voor het STMN, wordt contact met u opgenomen op welke dag en welk tijdstip dit het beste gedaan kan worden. Onder punt 13 vindt u het telefoonnummer van het STMN.

Wanneer u ervoor kiest om de lijn door een familielid of naaste te laten verzorgen, dan zorgen we voor een training. In 2 sessies leren de verpleegkundig specialisten uw naaste uit hoe de lijn te verzorgen.

10. Veel gestelde vragen

Mag ik douchen of in bad met de PICC?

Met deze lijn mag u onder de douche. Het kousje om de arm en het gaasje rond de connector moeten dan verwijderd worden. Vervolgens draait u wat huishoudfolie rond de arm, waarna u rustig onder de douche kan. Na het douchen het huishoudfolie verwijderen en het gaasje en kousje weer om de arm doen. Op de website <http://www.drypro.nl/home> kunt u een katheterhoes vinden die de PICC kan beschermen tegen water. U kunt wel in bad met deze lijn. Het is wel verstandig om de arm waar de lijn in zit boven het oppervlakte van het water te houden, zodat de arm niet nat wordt.

Mag ik sporten?

U mag zeker sporten met een PICC. Wij raden u af om een sport te beoefenen, waarbij u aan uw armen hangt of u armen zwaar belast.

Mag er aan de arm waarin de PICC is geplaatst bloeddruk gemeten worden?

De bloeddruk mag gemeten worden aan de arm waarin de PICC is geplaatst. U loopt hier geen enkel risico mee.

11. Het SOS kaartje

Wanneer de PICC met succes geplaatst is, krijgt u een kaartje mee waarop diverse gegevens van de lijn worden vermeld. Mocht er iets met u gebeuren, dan weten hulpverleners dat u een PICC heeft en waar deze voor gebruikt kan worden. Ook staan op het kaartje telefoonnummers vermeld, zodat hiermee contact kan worden opgenomen. U kunt het kaartje zien als een SOS kaartje.

12. Redenen om contact op te nemen

Bij de volgende punten dient u direct contact op te nemen met de verpleegkundig specialist of uw behandelend arts.

- Bij tekenen van infectie ter hoogte van de insteekopening of op de bovenarm. Dit zijn roodheid, zwelling, warmte, pijn, koorts en/of koude rillingen. *[Na plaatsing ziet de insteekopening vaak wat rood, soms ontstaat er ook een bloeduitstorting (blauwe plek). Dit is geen reden tot ongerustheid].*
- Bij pijn in de oksel en/of een gezwollen bovenarm of schouder.
- Bij pijn bij het inspuiten van de medicatie.
- Wanneer een lekkage is bij de insteekopening van bloed en/of vocht.
- Wanneer het verband of kousje om de arm vochtig wordt, zonder dat u met water in aanraking bent geweest. Dit kan komen doordat het dopje niet goed afsluit en/of dat er een scheurtje in de PICC lijn zit.
- Wanneer u andere zaken bemerkt, waarmee u niet eerder bekend was,

neem dan ook voor de zekerheid contact op.

13. Belangrijke telefoonnummers

De volgende telefoonnummers kunt u bellen wanneer u problemen met de PICC heeft:

Overdag (tussen 8.00 en 16.00 uur)

Kanker 088 - 320 51 41

Hematologie 088 - 320 51 32

Hart 088 - 320 22 47

Vaatchirurgie 088 - 320 19 70

Specialistisch Team

Midden Nederland 030 - 258 82 05

Buiten kantooruren belt u het algemene telefoonnummer (088 - 320 30 00) en vraagt u naar de betreffende afdeling.

Verkooppunten beschermhoezen PICC-lijn

De hoezen om uw PICC-lijn te beschermen zijn onder andere verkrijgbaar bij:

<https://www.misegura.nl/undercover/>

Band om de bovenarm die de PICC-lijn beschermt. Deze is verkrijgbaar in 4 kleuren: wit, zwart, blauw en huidskleur.

€ 19,95 per stuk, ongeacht de maat.

Tevens te koop PICC-lijn douchecover: € 29,95

Gratis verzenden, tenzij track&trace dan € 3,95

<https://aanvoerdersband.com/>

Band om de bovenarm met klittenband (voorbedrukt of zelf te ontwerpen), zelf de maat kiezen.

Zelf ontworpen band: € 15,99 + verzendkosten € 3,95

Voorbedrukt band: € 8,99 + verzendkosten € 3,95

<https://www.hulpmiddelwereld.nl/>

Limbo beschermhoes elleboog (voor het drooghouden bij douchen): € 34,95 + verzendkosten 3,95

LM Orthopedie

Winkel in het St. Antonius Ziekenhuis Utrecht of één van de andere winkels zie: <http://lmorthopedie.bewegingsvisie.nl/>

Voor het drooghouden bij douchen.

Seal Protec, longarm (+- 60 cm): € 20,70

Seal Protect, volwassen onderbeen (+- 57 cm): € 27,-

Kleine armhoes: € 19,10

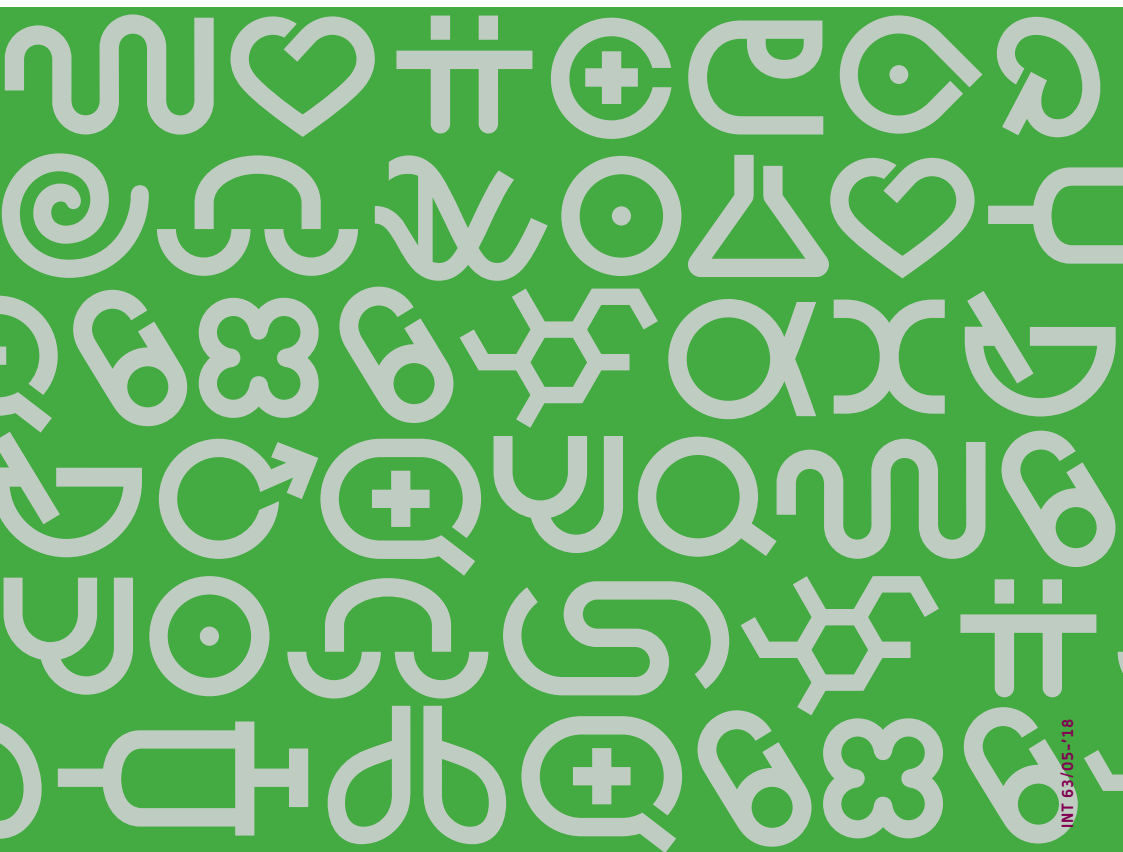
Bij een sportwinkel in de buurt

Aanvoerdersband om de bovenarm met klittenband.

Meer weten?

Ga naar www.antoniusziekenhuis.nl

Dit is een uitgave
van St. Antonius Ziekenhuis



INT 63/05-18

ZIEKENHUIS
RESEARCH & DEVELOPMENT
ACADEMIE

ST ANTONIUS

