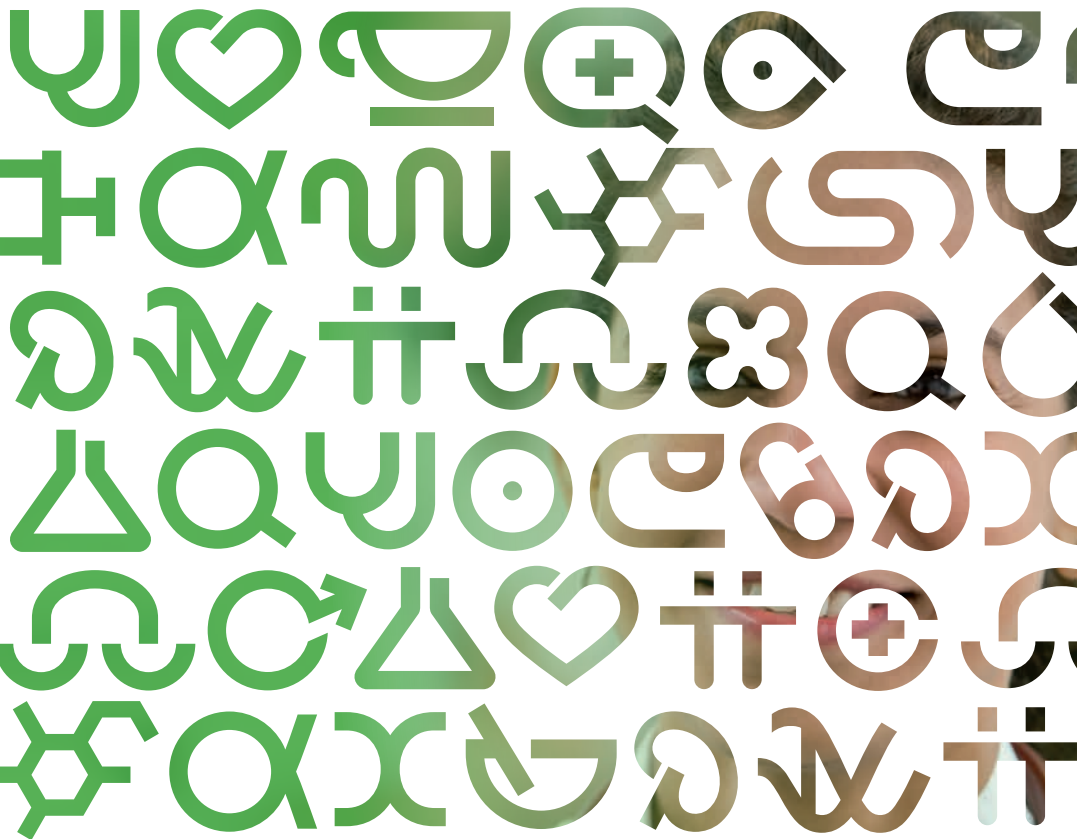


REUMATOLOGIE

Behandeling met methotrexaat

BEHANDELING



Behandeling met methotrexaat

Uw reumatoloog heeft u methotrexaat voorgeschreven voor de behandeling van uw reumatische aandoening. Om dit medicijn goed te kunnen gebruiken, is het belangrijk dat u er een aantal dingen over weet. Lees daarom deze folder goed door.

Het effect van methotrexaat

Reumatologische aandoeningen zijn helaas (nog) niet te genezen. Wel zijn er medicijnen die deze aandoeningen rustiger kunnen maken. Methotrexaat is zo'n medicijn. Het is een ontstekingsremmer die de pijn, stijfheid en zwelling van uw gewrichten kan verminderen.

Methotrexaat heeft niet meteen effect.

Na zo'n zes tot tien weken merkt u dat het begint te werken. Als methotrexaat goed werkt, kunt u het jarenlang blijven gebruiken. Helaas werkt het niet bij iedereen.

Als het bij u niet werkt of als u te veel last hebt van bijwerkingen, kan de reumatoloog besluiten u dit middel niet meer voor te schrijven. Methotrexaat wordt niet alleen bij reumatische aandoeningen gebruikt, maar ook bij kwaadaardige aandoeningen. Dan wordt echter een veel hogere dosis voorgeschreven. Methotrexaat is een geneesmiddel in de vorm van tabletten van 2.5 mg, maar kan ook via een injectie toegediend worden.

Het gebruik van methotrexaat met andere geneesmiddelen

U mag methotrexaat in combinatie met bijna alle geneesmiddelen gebruiken. Als u pijnstillers gebruikt, kunt u deze blijven gebruiken. Vaak staat in de bijsluiters dat u methotrexaat niet mag gebruiken samen met ontstekingsremmende pijnstillers. Of misschien hoort u dat van uw apotheker. Ontstekingsremmende pijnstillers worden ook wel NSAID's genoemd. Voorbeelden zijn ibuprofen, diclofenac en naproxen. U gebruikt echter een lage dosis methotrexaat en mag het daarom **wel** samen met ontstekingsremmende pijnstillers gebruiken. Er vinden bloedcontroles plaats ter controle om bijwerkingen in een vroege fase op te sporen.

U mag methotrexaat niet gebruiken samen met sommige antibiotica, zoals co-trimoxazol en trimethoprim. Deze antibiotica worden meestal gebruikt bij long- of blaasontsteking. Vertel uw huisarts en specialist daarom altijd welke geneesmiddelen u gebruikt. Haal uw medicijnen zoveel mogelijk bij dezelfde apotheek, zodat zij overzicht hebben en juist kunnen adviseren.

Hoe moet u methotrexaat innemen?

Methotrexaat kan bijwerkingen geven. Om de kans hierop te verkleinen, slikt u de tabletten maar één dag per week, in één keer. U hebt dus één 'slikdag' per week. Uw reumatoloog vertelt u hoeveel tabletten u per keer moet innemen. Slik de tabletten tegelijk door, tijdens de maaltijd, elke week op dezelfde dag en op ongeveer hetzelfde tijdstip. U kunt de tabletten doorslikken met wat eten of met water. Het is belangrijk dat u ze niet breekt of kauwt, maar heel doorslikt. In geval van bijwerkingen kan geadviseerd worden uw innameschema te wijzigen.

Methotrexaat is ook verkrijgbaar in injectievorm. De verpleegkundig reumaconsulent kan u leren hoe u moet injecteren. In geval van heftige diarree en/of braken wordt geadviseerd methotrexaat over te slaan.

Methotrexaat vergeten in te nemen?

Als u ontdekt dat u de tabletten bent vergeten in te nemen, neem ze dan nog dezelfde dag of uiterlijk de volgende dag in. Ontdekt u het pas later in de week, sla dan uw tabletten voor die week over. Op de gebruikelijke 'slikdag' van de daaropvolgende week neemt u weer de normale hoeveelheid tabletten in.

Mogelijke bijwerkingen

In de bijsluiter van de apotheek staan alle bijwerkingen van methotrexaat die ooit zijn voorgekomen. De meest voorkomende zijn:

- maag- en darmklachten, zoals een vol gevoel, misselijkheid en braken of diarree. U krijgt hier minder last van als u foliumzuur volgens voorschrift inneemt. Uw reumatoloog schrijft u dit standaard voor;
- huiduitslag, haaruitval, hoofdpijn of duizeligheid;
- problemen met uw lever. Hier merkt u niets van. Wel kan dit worden aangetoond door bloedonderzoek;
- ontstekingen in het slijmvlies van de mond, zoals pijnlijke plekjes.

Sommige patiënten noemen de volgende bijwerkingen:

- een iets grotere vatbaarheid voor infecties, zoals griep, bronchitis, long- of blaasontsteking;
- kortademigheid of veel hoesten (dit kan wijzen op een longafwijking door de methotrexaat).

Als u veel last hebt van bijwerkingen, neem ook dan contact op met uw reumatoloog of met uw verpleegkundig reumaconsulent.

Controles

Om eventuele afwijkingen in uw bloed of lever zo vroeg mogelijk te ontdekken, laat uw reumatoloog regelmatig uw bloed onderzoeken. Dit gebeurt in het begin meestal elke vier weken. Daarna vinden de controles minder vaak plaats.



Neem direct contact op met uw reumatoloog of huisarts als u:

- ontstekingen in het mond-slijmvlies krijgt;
- zich kortademig voelt of veel moet hoesten;
- erge keelpijn hebt met koorts;
- bloedneuzen hebt die steeds terugkomen.

De uitslag van de onderzoeken is na enkele dagen bij uw reumatoloog bekend. Uw reumatoloog of verpleegkundig reumaconsulent bespreekt tijdens het spreekuur de uitslag of u krijgt de uitslag telefonisch, indien u hiertoe een belafpraak heeft gemaakt.

Effect op vruchtbaarheid, zwangerschap en borstvoeding

Voor zover tegenwoordig bekend, is methotrexaat niet schadelijk voor de vruchtbaarheid van mannen en vrouwen.

Als u zwanger wilt worden, meld dit dan aan uw reumatoloog. Methotrexaat kan namelijk zorgen voor afwijkingen bij het ongeboren kind en de kans op een miskraam vergroten. Daarom moet u als u zwanger bent, geen methotrexaat gebruiken. Gebruik dus een anticonceptiemiddel in de periode dat u

methotrexaat slikt.

Als u een **vrouw** bent met een kinderwens, moet u drie maanden voor een eventuele zwangerschap stoppen met het gebruik van methotrexaat. Bent u een **man** en hebt u een kinderwens? Stop dan drie maanden vóór de bedoelde zwangerschap van uw vrouw met dit medicijn. Pas nadat u drie maanden geen methotrexaat hebt gebruikt, is het veilig om een kind te verwekken. Gebruik daarom een anticonceptiemiddel in deze periode.

Als u onverwacht zwanger bent geworden, neem dan contact op met uw reumatoloog.

U mag methotrexaat ook niet gebruiken als u borstvoeding geeft. Het is namelijk nog niet bekend of methotrexaat schadelijk is voor het kind.

Alcohol

Drink niet meer dan één glas alcohol per dag. Vermijd bij voorkeur alcohol op de dag van inname / injecteren van methotrexaat. In combinatie met methotrexaat heeft u meer kans op leverproblemen.

Aanvragen recept

Herhaalrecepten dienen voorgeschreven te worden door uw behandelend reumatoloog. U kunt een herhaalrecept aanvragen via het patiëntenportaal Mijn Antonius, bereikbaar via onze website. Uw reumatoloog kan na controle van de bloedwaarden een herhaalrecept verstrekken.

Meer informatie

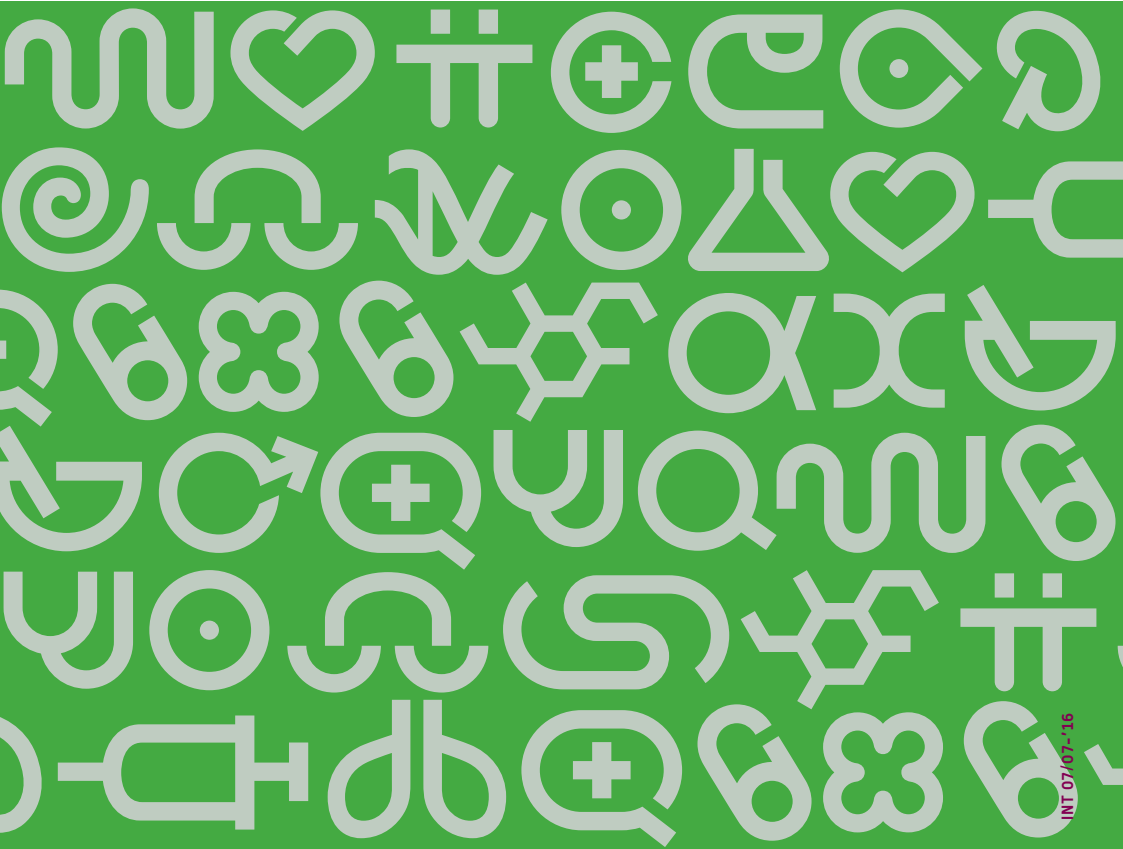
Hebt u na het lezen van deze folder nog vragen? Stel deze dan gerust aan uw reumatoloog of reumaconsulent via de poli Reumatologie. U vindt het telefoonnummer in het adreskader achterin deze folder.

bron: Farmacotherapeutisch Kompas

Meer weten?

Ga naar www.antoniusziekenhuis.nl

Dit is een uitgave
van St. Antonius Ziekenhuis



INT 07/07-'16

ZIEKENHUIS
RESEARCH & DEVELOPMENT
ACADEMIE

ST ANTONIUS

