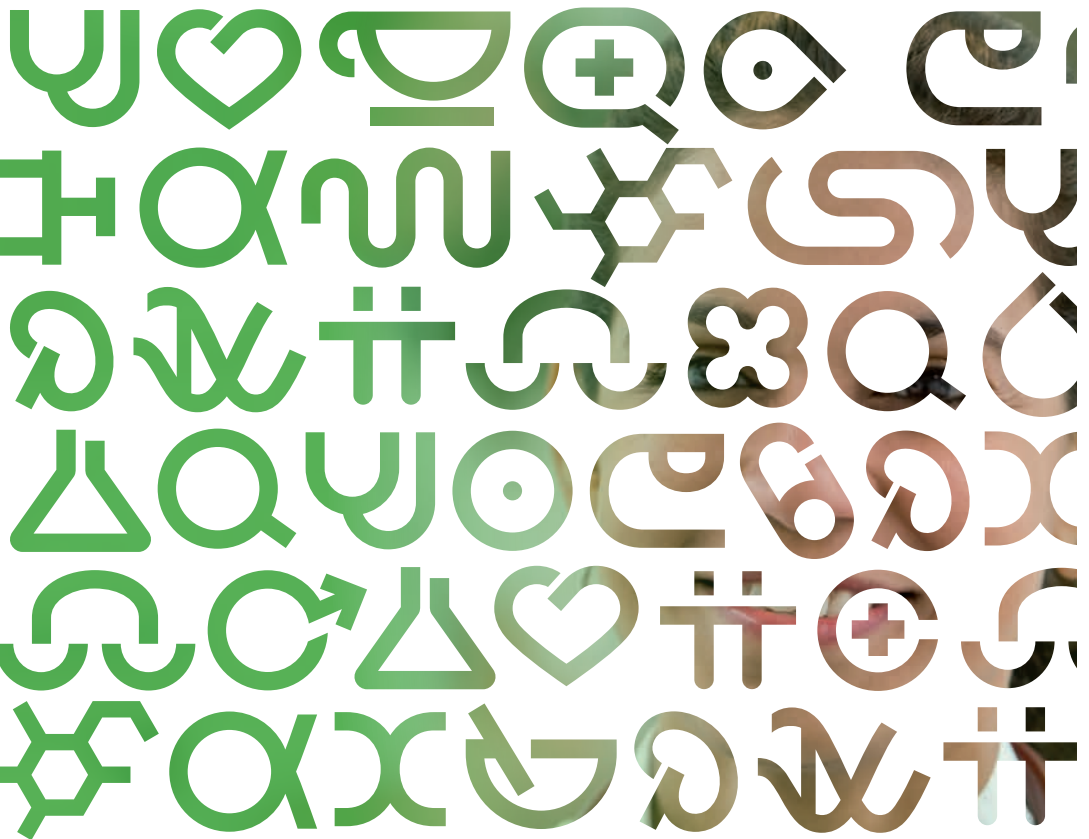


REUMATOLOGIE

# Leflunomide

(Arava®)

BEHANDELING



# Leflunomide (Arava<sup>®</sup>)

Uw reumatoloog heeft u leflunomide voorgeschreven voor de behandeling van uw reumatische aandoening. Om dit medicijn goed te kunnen gebruiken, is het belangrijk dat u er een aantal dingen over weet. Lees daarom deze folder aandachtig door.

## Het effect van leflunomide

Met medicijnen is de oorzaak van reumatische aandoeningen niet weg te nemen. Wel zijn er medicijnen die deze aandoeningen rustiger kunnen maken, deze noemen we reumabestrijdende medicijnen. Na enige tijd kunnen hierdoor klachten als pijn, stijfheid en zwelling van de gewrichten afnemen. Leflunomide is zo'n medicijn. Het kan twee tot drie maanden duren voordat u merkt dat dit medicijn eventueel begint te werken. Als u al pijnstillers gebruikt kunt u deze blijven gebruiken. Als leflunomide een gunstig effect heeft, kunt u het jarenlang blijven gebruiken.

Helaas heeft het niet bij iedereen een gunstig effect. Als het bij u niet werkt of als u teveel last hebt van bijwerkingen, kan de reumatoloog besluiten het gebruik van leflunomide te stoppen.

## Het gebruik samen met andere geneesmiddelen

Over het algemeen kunt u leflunomide in combinatie met bijna alle geneesmiddelen gebruiken. Vertel uw huisarts, uw specialist en de trombosedienst echter altijd welke geneesmiddelen u gebruikt.

## Wijze van innemen

Meestal zal uw arts u een begintdosering voorschrijven van één tablet van 100 mg per dag, gedurende drie dagen, gevolgd door eenmaal daags een tablet van 20 mg (soms 10 mg). U kunt de tabletten doorslikken met voedsel, water of melk. Het is belangrijk dat u de tabletten niet breekt of kauwt, maar heel doorslikt. Als u de tabletten vergeten hebt in te nemen, neem deze dan op een later tijdstip nog dezelfde dag in.

## Mogelijke bijwerkingen

In de bijsluiters van de apotheek staan alle bijwerkingen van leflunomide vermeld die ooit zijn voorgekomen.

De meest voorkomende bijwerkingen van leflunomide zijn:

- maag- en darmklachten, zoals een verminderde eetlust, een vol gevoel, misselijkheid en braken of diarree;
- droge huid, haaruitval, eczeem;
- gering gewichtsverlies;
- bloeddrukstijging;
- overgevoeligheidsreacties, zoals huiduitslag.

Als u veel last hebt van bijwerkingen, kunt u (na overleg met uw reumatoloog) stoppen met het gebruik van leflunomide. Noteer dan wel op welke dag u bent gestopt en waarom. Neem bij twijfel contact op met uw reumatoloog.

In sommige gevallen veroorzaakt leflunomide stoornissen in de werking van de lever, hier merkt u niets van. Wel kan dit worden aangetoond bij bloedonderzoek.

## Controles

Om eventuele stoornissen in de werking van de lever en in de aanmaak van het bloed in een vroeg stadium te ontdekken, zal uw reumatoloog regelmatig uw bloed laten onderzoeken. Dit gebeurt de eerste periode meestal elke drie weken. Hierna vinden de controles minder vaak plaats. De uitslag van de onderzoeken is na enkele dagen bij uw reumatoloog bekend.

U hoeft niet te bellen of langs te komen voor de uitslag. Uw reumatoloog neemt contact met u op als de uitslag van de onderzoeken afwijkend is.

## Het effect op vruchtbaarheid, zwangerschap en borstvoeding

Het is momenteel nog niet bekend of leflunomide invloed heeft op de vruchtbaarheid van mannen en vrouwen. Het is erg belangrijk om uw reumatoloog te informeren als u een zwangerschap overweegt of al zwanger bent. Leflunomide kan namelijk in een enkel geval afwijkingen bij het ongeboren kind veroorzaken. Vrouwen moeten drie maanden voor een eventuele zwangerschap stoppen met het gebruik van leflunomide. Het is dus belangrijk om tijdens deze periode en tijdens het gebruik van leflunomide een betrouwbaar anticonceptiemiddel te gebruiken. Gebruik geen leflunomide als u borstvoeding geeft. Het medicijn wordt namelijk in de moedermelk uitgescheiden. Overleg indien nodig met uw apotheker.

## Aanvullende informatie

- Wees voorzichtig met alcoholgebruik. In combinatie met het gebruik van leflunomide is de kans groter dat u stoornissen krijgt in de werking van de lever. Neem daarom niet meer dan één alcoholconsumptie per dag.
- Bewaar geneesmiddelen altijd zó dat kinderen er niet bij kunnen.
- Als u tabletten overhoudt, lever deze dan in bij de apotheek. Ze worden dan op een verantwoorde manier vernietigd.

## Vragen

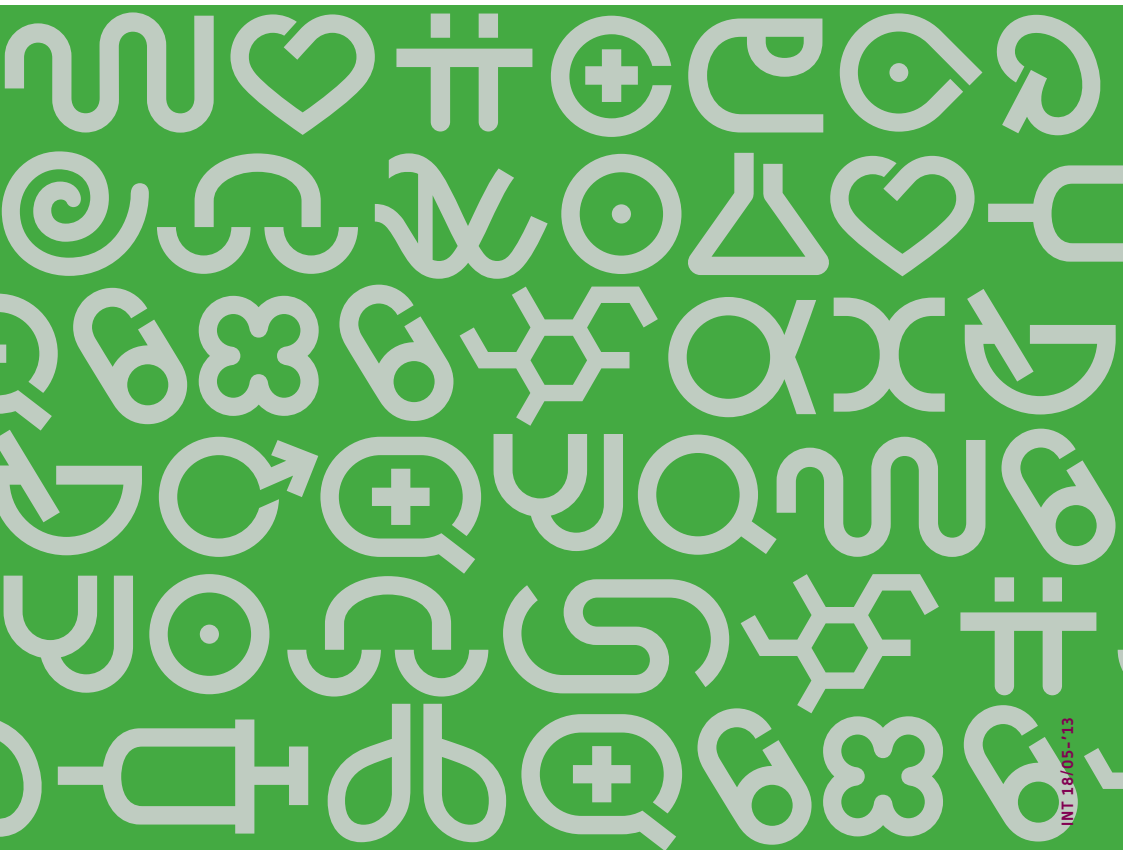
Als u nog vragen hebt, neem dan gerust contact op met uw reumatoloog. U vindt het telefoonnummer in het adreskader achterin deze folder.



## Meer weten?

Ga naar [www.antoniusziekenhuis.nl](http://www.antoniusziekenhuis.nl)

Dit is een uitgave  
van St. Antonius Ziekenhuis



INT 1.8/05-'13

ZIEKENHUIS  
RESEARCH & DEVELOPMENT  
ACADEMIE

ST ANTONIUS

