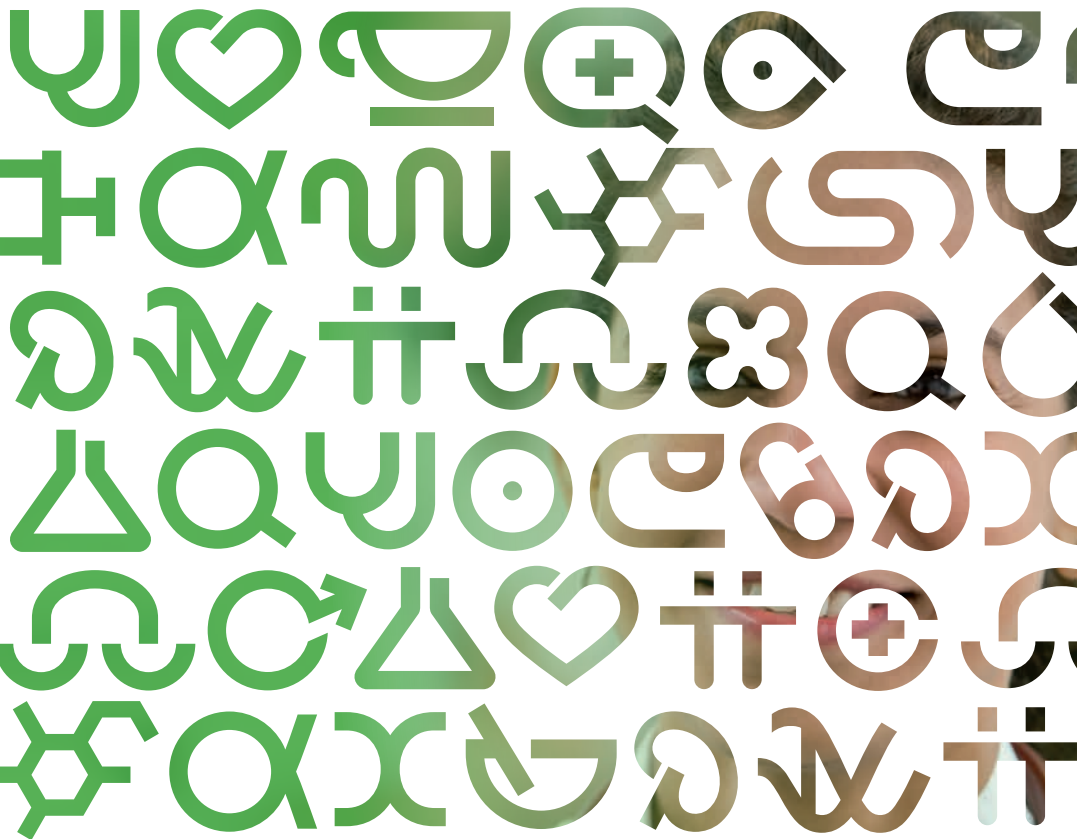


INTERNE GENEESKUNDE

Met een CADD pomp naar huis

BEHANDELING



Met een CADD pomp naar huis

U wordt behandeld met chemotherapie waarvoor u een aantal dagen wordt opgenomen. In uw situatie is het mogelijk bij de vervolgbehandelingen de tijd dat u in het ziekenhuis verblijft terug te brengen van 3 dagen tot enkele uren op de eerste dag van de chemotherapie. Hiervoor is het noodzakelijk dat u een permanente toegangsweg tot de bloedbaan heeft waar de chemotherapie in het ziekenhuis en thuis door toegediend kan worden. Voordat u naar huis gaat wordt het infuus vervangen door een pompje met chemotherapie.

Permanente toegangsweg

Door een permanente toegangsweg te plaatsen kunnen op ieder moment de juiste medicijnen rechtstreeks in de bloedbaan worden gebracht. Hiervoor gebruiken wij een Perifeer Ingebrachte Centrale Catheter (PICC) of een Poort Catheter, ook wel een port-a-cath genoemd.

Plaatsing PICC

De PICC kan poliklinisch onder steriele omstandigheden in een onderzoekskamer van de verpleegafdeling worden in gebracht. Dit duurt ongeveer drie kwartier en wordt gedaan door een verpleegkundig specialist.

Plaatsing Poort Catheter (port-a-cath)

Een Poort Catheter (port-a-cath) wordt onder narcose of een lokale verdoving in-gebracht op een van de operatiekamers van het ziekenhuis. Dit is een dagbehandeling

die wordt uitgevoerd door een chirurg. Voor vragen over het plaatsen van een PICC of Poort Catheter kunt u contact opnemen met de verpleegkundig specialist oncologie.

Een CADD of PCA pomp

Op de eerste dag van de behandeling met chemotherapie krijgt u een aantal cyto-statica (medicijnen) via een infuus toege-diend. Eén van deze middelen loopt in 22 tot 48 uur (afhankelijk van de soort kuur die u krijgt) in uw ader. Dit infuus kan vervan-gen worden door een pompje (CADD legacy pomp of PCA pomp), die u mee naar huis kunt nemen. Dit pompje is 20 cm. lang, 10 cm. breed en 5 cm. hoog en kan in een tasje rond uw middel of rond uw hals gedragen worden. Het bevat een cassette met de benodigde medicijnen. Nadat de cassette is leeggelopen wordt het pompje afgesloten door een verpleegkundige van een specia-listisch thuiszorgteam.

Wanneer start de behandeling thuis via een CADD pomp?

Nadat de eerste behandeling volledig in het ziekenhuis heeft plaatsgevonden en u en de professionals het vertrouwen hebben dat behandeling thuis haalbaar is, kan de behandeling thuis geregeld worden.

Aanvraag pomp met bijbehorende zorg

Enkele dagen voor de kuur wordt de pomp en de verzorging door het specialistisch team, dat werkzaam is in uw regio, door het ziekenhuis aangevraagd. Afhankelijk van de beschikbaarheid van de pomp en de specialistische zorg bij de tweede kuur kan de behandeling thuis voortgezet worden.

Levering pomp

Op de eerste dag van de kuur wordt de pomp in het ziekenhuis afgeleverd. U hoeft hier dus niets voor te doen. U komt deze dag naar het ziekenhuis om een deel van de chemotherapie via een infuus te ontvangen, waarna de pomp aangesloten wordt en u naar huis mag. Zodra de cassette met de pomp zijn aangesloten belt de verpleegkundige van de verpleegafdeling of dagbehandeling met het specialistisch team wanneer de pomp afgesloten mag worden of wanneer een cassette (alleen indien van toepassing) vervangen mag worden.

Een cassette met chemotherapie mee naar huis

Sommige mensen krijgen een extra cassette met chemotherapie mee naar huis. Dit hangt van uw lengte en gewicht af. Deze cassette moet thuis in de koelkast bewaard

worden tot de volgende dag (24 uur nadat de pomp is aangesloten). Het specialistisch team komt de cassette thuis vervangen op de afgesproken tijd. De dag erna komt hetzelfde team de pomp afsluiten.

Kosten

De huur van de pomp en de zorg door het specialistisch team worden door uw ziektekostenverzekering vergoed. U hoeft daar zelf geen bijdrage aan te leveren.

Wat te doen bij problemen

Als er problemen zijn met de CADD pomp, kunt u overdag tijdens kantooruren contact opnemen met de verpleegkundige van de verpleegafdeling, dagbehandeling of de verpleegkundig specialist oncologie van het St. Antonius Ziekenhuis. 's Avonds, 's nachts en in het weekend kunt u contact opnemen met het specialistisch team. De telefoonnummers vindt u in het grijze adreskader op de laatste pagina van deze folder.

Pomp bij elke behandeling meenemen

Wanneer u voor de volgende kuur naar het ziekenhuis gaat, neemt u de pomp met de koffer weer mee terug naar het ziekenhuis, zodat de cassette weer op de pomp aangesloten kan worden en u ermee naar huis gaat.

CADD pomp niet meer in gebruik?

Als de behandeling stopt en u geen gebruik meer maakt van de CADD pomp, verzoeken we u de pomp zo snel mogelijk in het ziekenhuis op de verpleegafdeling of dagbehandeling 5b af te geven. Hierdoor kunnen we snel andere patiënten een vergelijkbare behandeling aanbieden en de kosten beperkt houden. U hoeft de pomp dus niet op te sturen of te brengen naar het facilitaire bedrijf wat de pomp ter beschikking heeft gesteld.



St. Antonius Ziekenhuis

T 088 - 320 30 00

E patienteninformatie@antoniusziekenhuis.nl

www.antoniusziekenhuis.nl

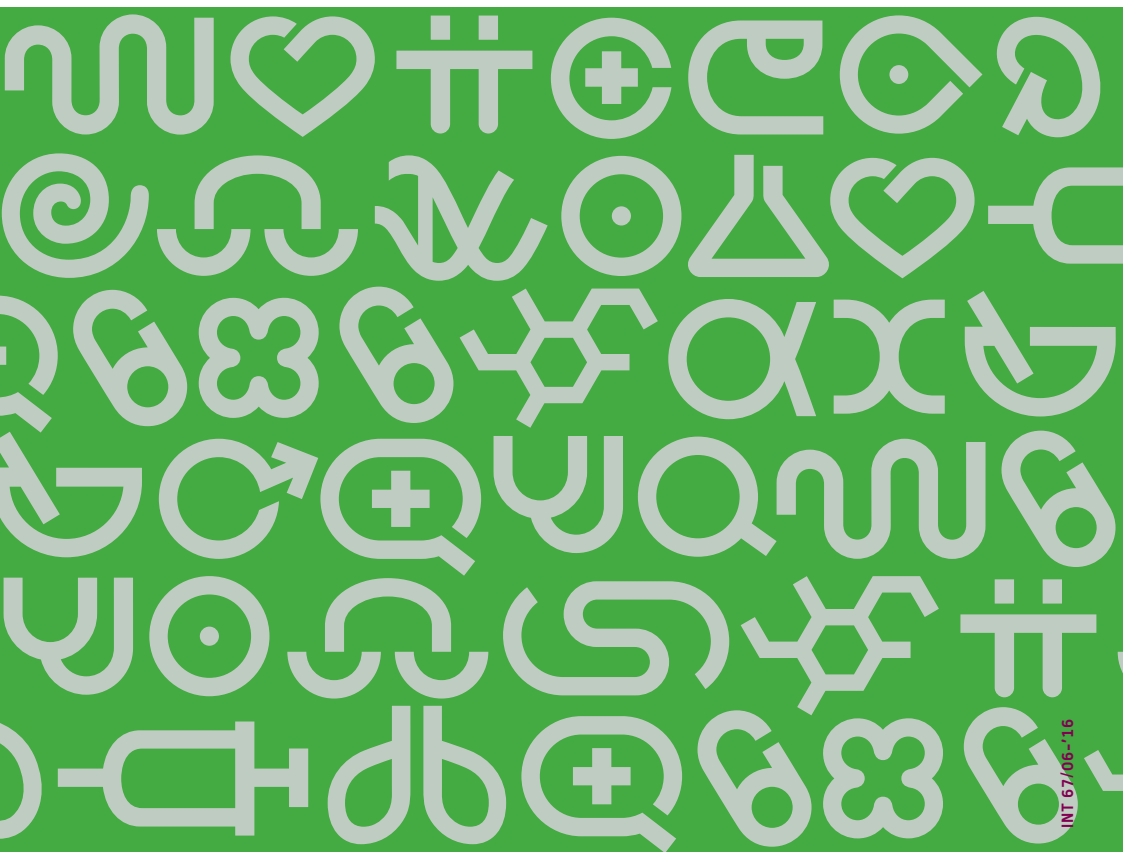
Notities:

Lined area for notes with horizontal dashed lines.

Meer weten?

Ga naar www.antoniusziekenhuis.nl

Dit is een uitgave
van St. Antonius Ziekenhuis



INT 67/06-16

ZIEKENHUIS
RESEARCH & DEVELOPMENT
ACADEMIE

ST ANTONIUS

