

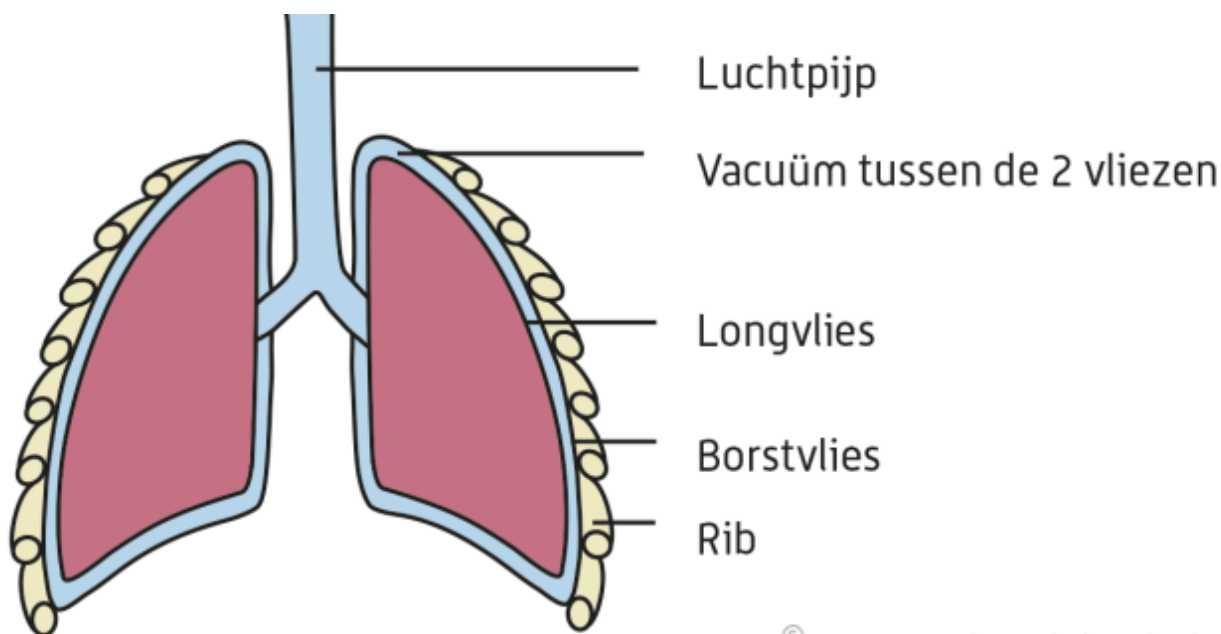
## Klaplong

Bij een klaplong is er een gaatje ontstaan in een of beide vliezen. Door dit gaatje is lucht tussen de 2 vliezen terechtgekomen. Het gevolg hiervan is dat de long 'inklapt' en nog maar gedeeltelijk of zelfs helemaal niet meer mee kan doen met de ademhaling.

### Meer over klaplong

#### Gezonde longen

Om de longen liggen 2 vliezen, de zogenoemde pleurabladen. Het binnenste vlies heet het longvlies. Het ligt direct op de long en is ermee vergroeid. Het buitenste vlies heet het borstvlies. Het ligt tegen de binnenwand van de borstkas. Tussen beide vliezen zit een denkbeeldige ruimte, de pleuraholte. Deze ruimte is luchtdicht afgesloten (vacuüm) en is gevuld met een dun laagje vocht. Dit zorgt ervoor dat de vliezen als het ware aan elkaar vastgezogen zitten en soepel over elkaar schuiven tijdens het ademen.

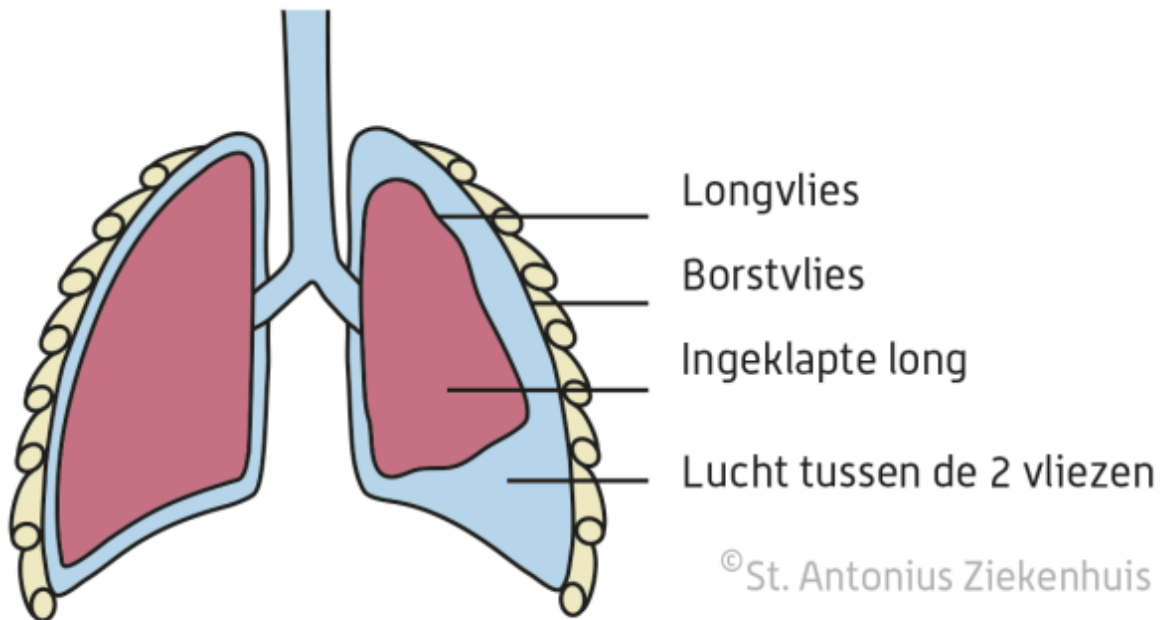


©St. Antonius Ziekenhuis

*Afbeelding van gezonde longen*

#### Klaplong

Bij een klaplong is er een gaatje ontstaan in een of beide vliezen. Door dit gaatje is lucht tussen de 2 vliezen terechtgekomen. Hierdoor is het vacuüm sterk verminderd of zelfs helemaal weg. Het gevolg hiervan is dat de long 'inklapt' en nog maar gedeeltelijk of zelfs helemaal niet meer mee kan doen met de ademhaling.



Afbeelding van een klaplong

## Ontstaan van een klaplong

Een klaplong kan ontstaan door:

- een verwonding, bijvoorbeeld door een auto-ongeluk;
- een longaandoening, zoals emfyseem of longfibrose;
- een spontaan optredend gaatje in de long, zonder dat er een directe oorzaak te vinden is.

## Klaplong door ongeluk

Bij een ongeluk kunt u denken aan een val waarbij iemand een rib breekt. De gebroken rib kan een gaatje in de vliezen prikken, waarbij het vacuüm tussen de vliezen geheel of gedeeltelijk verdwijnt.

## Klaplong door medisch ingrijpen

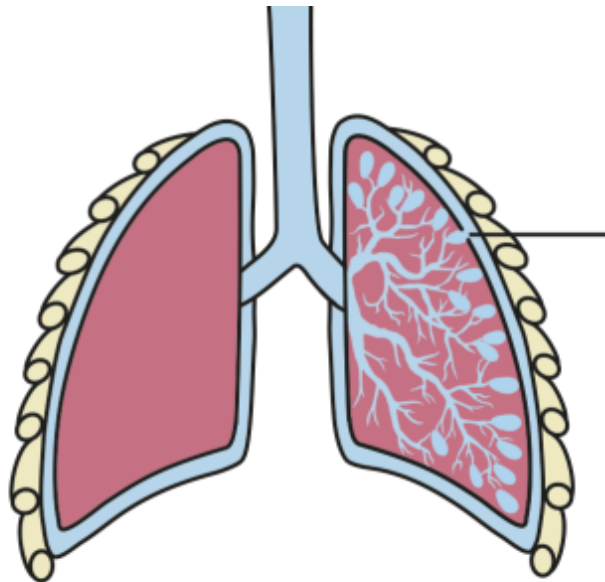
Een klaplong door medisch ingrijpen kan ontstaan tijdens het aanprikken van de long. Bijvoorbeeld als er longweefsel nodig is voor onderzoek. Een klaplong kan ook ontstaan tijdens een operatie waarbij een deel van de long verwijderd moet worden.

## Klaplong die spontaan ontstaat

De spontane klaplong ontstaat zonder duidelijk aanwijsbare oorzaak. Dit komt bij mannen 5x zoveel voor als bij vrouwen. Vaak zijn het jonge mannen met een lange magere lichaamsbouw. Hoe dit komt is onbekend. Een spontane klaplong ontstaat net zo vaak aan de linker- als aan de rechterkant. Soms speelt een onderliggende longziekte een rol, bijvoorbeeld longemfyseem of -fibrose. Daarnaast is de kans op een klaplong duidelijk groter bij duiken met perslucht en bij reizen per vliegtuig. Roken speelt mogelijk ook een rol. Er bestaat echter geen verband met persen of zware inspanning; een klaplong ontstaat vaak in rust.

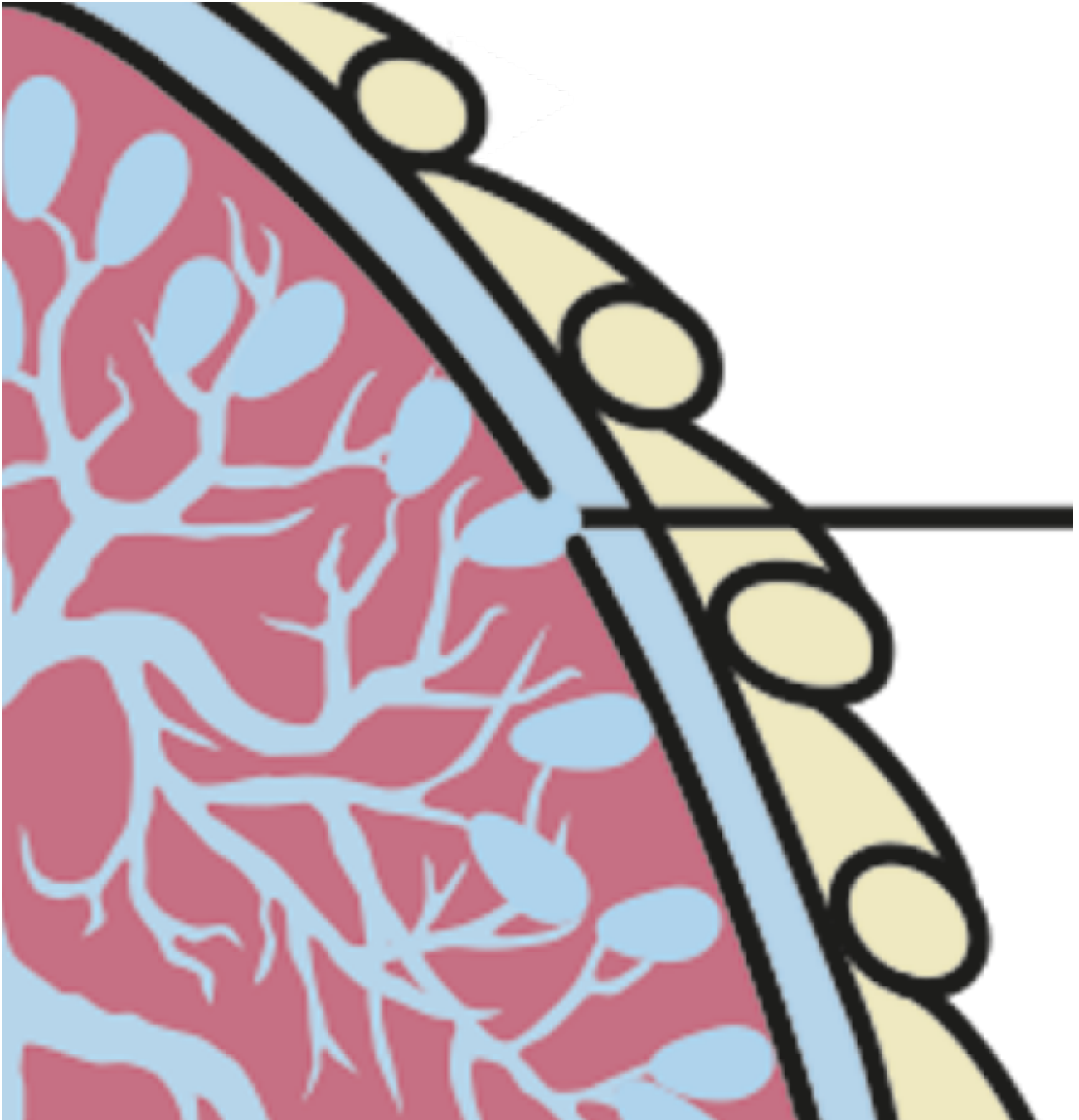
## Roken

Een spontane klaplong komt bij mensen die meer dan 20 sigaretten per dag roken 100x vaker voor dan bij niet-rokers. Rokers hebben bijna altijd een ontstekingsreactie in de kleinere luchtwegen, wat kan leiden tot verstopping. Zo'n verstopping in de kleinere luchtwegen geeft hogere druk in de longblaasjes. En dat kan er weer voor zorgen dat er een scheurtje in het longvlies komt, met als gevolg een klaplong.



gescheurd longblaasje  
veroorzaakt gaatje in  
het longvlies

© St. Antonius Ziekenhuis



*Uitvergroting van gescheurd longblaasje*

## Symptomen

Een klaplong kan een of meer van de volgende klachten geven:

- Een korte, scherpe pijn die verergert bij het ademen.
- Pijn bovenin uw rug of schouderbladen waardoor u het gevoel heeft niet goed te kunnen zuchten.
- Benauwdheid (afhankelijk van hoe ver de long is ingeklapt; dit wordt vaak vanzelf minder).
- Soms ontstaat een zwelling in de huid van de borst, rug, armen of gezicht. Als u hier op drukt geeft dit een 'knisperend' gevoel. Dit komt doordat er lucht uit de long in het onderhuidse weefsel wordt geperst; ook wel 'subcutaan emfyseem' genoemd. Dit is pijnloos en gaat vanzelf over.
- kortademigheid;

- hoesten (zonder slijm);
- zuurstoftekort en zelfs blauw worden.

Soms geeft een klaplong nauwelijks klachten en blijft de patiënt er een poos mee rondlopen.

## Behandelingen

Afhankelijk van grootte van de klaplong zijn de volgende behandelingen mogelijk:

- Bij een kleine klaplong is er meestal sprake van een 'conservatieve' behandeling: bedrust. De klaplong herstelt zich dan vanzelf. Uw arts kan daarbij extra zuurstof voorschrijven.
- Een grote klaplong wordt meestal behandeld met een thoraxdrainage. Dit is het wegzuigen (draineren) van de opgehoopte lucht die tussen de vliezen zit.
- Soms lukt het niet om met thoraxdrainage de klaplong te verhelpen; in dit geval kan de longarts besluiten de long te 'plakken'.
- Als u vaker een klaplong heeft gehad, dan kan een zogenoemde VATS (operatie) een oplossing zijn. VATS staat voor Video Assisted Thoracic Surgery. Het is een kijkoperatie in de borstholte. Bij deze techniek maakt de hartlongchirurg aan de zijkant van uw borstkas een aantal kleine openingen in uw huid. Via een van deze openingen wordt een camera naar binnen gebracht. Zo kan de chirurg goed zien wat hij in de borstholte doet. Via de andere openingen worden de instrumentjes ingebracht waarmee hij opereert.

## Douchen

Indien de huidopening gesloten is mag u, 48 uur nadat de drain verwijderd is, weer douchen.

## Leefregels

Om het herstel te bevorderen en het risico op een nieuwe klaplong te verminderen, adviseren wij u om u te houden aan onderstaande leefregels:

- Tot het controle bezoek op de polikliniek niet sporten, vliegen of snorkelen.
- Er is geen bezwaar tegen snelle hervatting van zittend werk of naar school gaan.  
U kunt met uw longarts overleggen of uw aandoening of behandeling consequenties heeft voor het uitoefenen van uw beroep.
- Gedurende 4 weken druk verhogende activiteiten vermijden.
- Gedurende 4 weken niet bovenhands werken of reiken.
- Gedurende 4 weken geen zwaar huishoudelijk werk doen. (bijv. ramen zemen, stofzuigen)
- Gedurende 4 weken niet zwaar tillen (zware dozen of kinderen).
- Niet persen bij bukken of toiletgang.
- Bezigheden als lopen en fietsen geleidelijk opvoeren.
- Niet roken.
- Nooit meer duiken met perslucht.
- Tijdens volgend poliklinisch bezoek bespreekt de longarts de eventuele specifieke leefregels.
- Het verband moet 24 uur blijven zitten en mag eraf indien de huidopening gesloten is.

## Expertise en ervaring

Het St. Antonius Longcentrum heeft veel ervaring met onderzoek en behandeling van longziekten. Patiënten met klachten en aandoeningen aan het ademhalingsstelsel (luchtwegen en longen) kunnen bij ons terecht. Gespecialiseerde longartsen en longverpleegkundigen behandelen uiteenlopende aandoeningen zoals longfibrose (<https://www.antoniusziekenhuis.nl/node/4046>), sarcoïdose (<https://www.antoniusziekenhuis.nl/node/3944>), longontsteking (<https://www.antoniusziekenhuis.nl/node/4188>), astma (<https://www.antoniusziekenhuis.nl/node/4130>), apneu (<https://www.antoniusziekenhuis.nl/node/3828>), longkanker (<https://www.antoniusziekenhuis.nl/node/4198>), COPD (<https://www.antoniusziekenhuis.nl/node/3364>), etc. Jaarlijks vinden er circa 400 longoperaties en 2000 slaapstudies plaats.

## Meer informatie

### Websites

- [www.longfonds.nl](http://www.longfonds.nl) (<http://www.longfonds.nl>)

## Gerelateerde informatie

### Behandelingen & onderzoeken

- Klaplong (behandeling) (<https://www.antoniusziekenhuis.nl/longcentrum/behandelingen-onderzoeken/klaplong-behandeling>)

### Specialismen

- Longcentrum (<https://www.antoniusziekenhuis.nl/longcentrum>)
- Hart-longchirurgie (<https://www.antoniusziekenhuis.nl/hart-longchirurgie>)

Contact Longcentrum

T 088 320 14 00