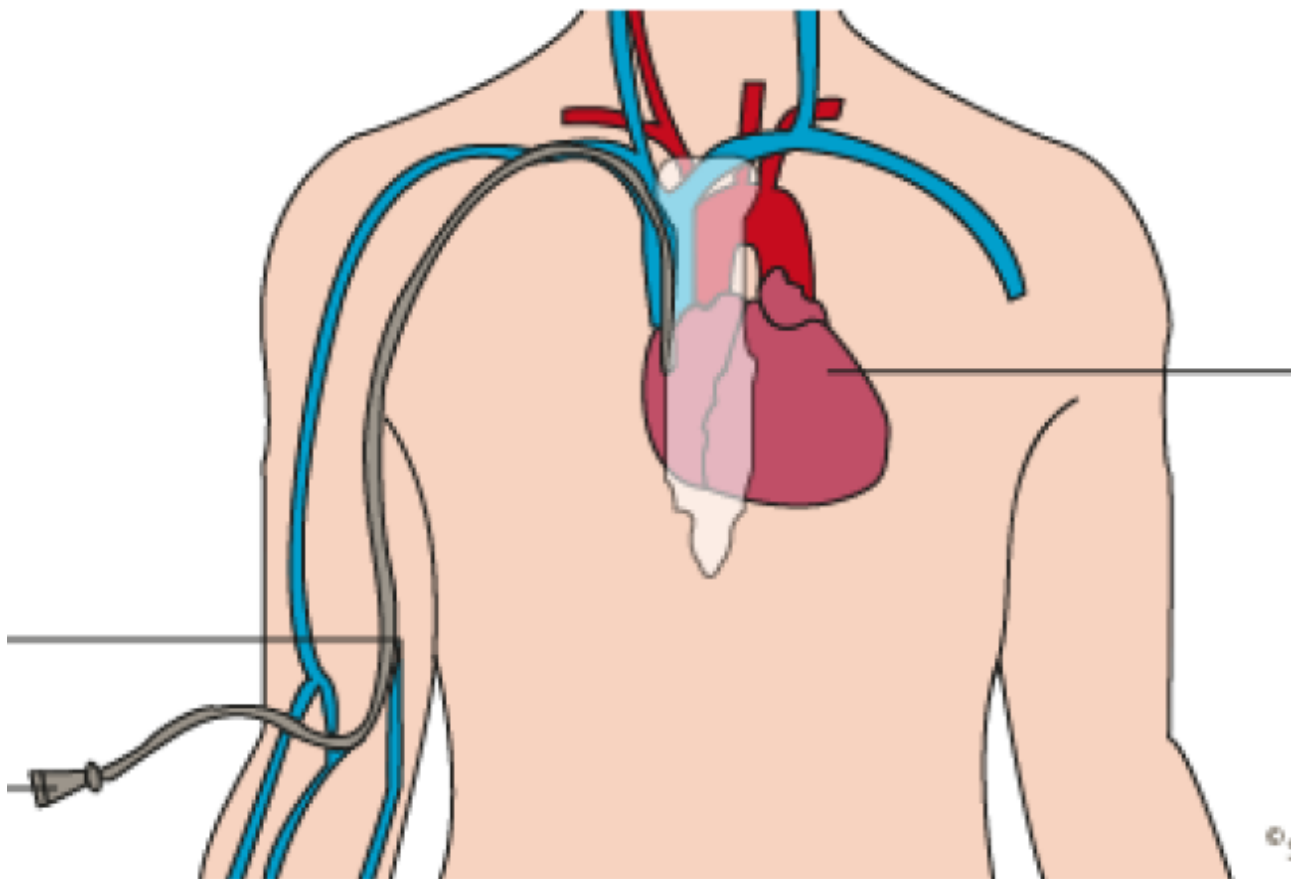


De Perifeer Ingebrachte Centrale Catheter (PICC)

Een Perifeer Ingebrachte Centrale Catheter (PICC) wordt in een ader van de bovenarm geplaatst. Patiënten die moeilijk te prikken zijn, vaak geprikt moeten worden of langdurig medicijnen via een ader krijgen komen in aanmerking voor een PICC.

De Perifeer Ingebrachte Centrale Catheter wordt zo geplaatst dat het uiteinde van de katheter vlak voor het hart in de grote holle ader ligt.

Meer over de perifeer ingebrachte centrale catheter (picc)



Toegang tot de bloedbaan

Wanneer een PICC is geplaatst is er een permanente veilige toegang tot de bloedbaan.

De PICC kan gebruikt worden om:

- bloed af te nemen;
- vloeistoffen zoals antibiotica, chemotherapie, bloed en bloedproducten te geven

- contrastmiddelen (bijvoorbeeld voor een CT-scan) toe te dienen;
- pareterale voeding via een infuus te geven.

Het plaatsen van een PICC

De PICC wordt ingebracht door de behandelaar. Het plaatsen van de katheter vindt plaats op de onderzoekskamer van de verpleegafdeling. Het plaatsen van de PICC duurt ongeveer een uur. De meeste tijd zit in de voorbereiding en de steriele wijze van werken.

Voorafgaand aan de plaatsing wordt met behulp van een echoapparaat bepaald welke ader het meest geschikt is voor de plaatsing van de PICC lijn.

Allereerst wordt het bloedvat met een infuusnaald onder echogeleiding aangeprikt in de bovenarm. Dit betekent dat het bloedvat met een echo wordt gelokaliseerd en daarna met een speciale naald wordt aangeprikt. Daarna wordt een voerdraad door de naald geschoven en de naald weer verwijderd. De voerdraad dient als toegangsweg voor het plaatsen van de katheter. Vervolgens wordt de insteekopening verdoofd met de verdovingvloeistof 'lidocaïne'. Dit kan een branderig gevoel geven ter hoogte van de injectieplaats, maar trekt weer snel weg. Wanneer het gebied voldoende verdoofd is, plaatst de arts of verpleegkundig specialist de PICC. De katheter wordt doorgevoerd richting het hart naar de grote holle ader. Het uiteinde van de PICC lijn ligt boven de rechterboezem (het atrium) van het hart.



Connector

Zodra de lijn goed ligt, wordt deze vastgemaakt met een speciale afplakpleister. Het geheel wordt met een transparante folie afgeplakt. Op de uiteinde van de katheter (lumen) komt een blauw dopje: de connector. Deze

connector zorgt ervoor dat op een simpele wijze bloed afgenomen kan worden uit de PICC en dat er een infuuslijn op aangesloten kan worden. Dit dopje vormt één geheel met de PICC en hoeft daarom **niet** te vervangen worden.

De meeste patiënten hebben geen last van het plaatsen van de PICC lijn. In sommige gevallen lukt het niet om de PICC lijn op de juiste plaats te krijgen. Er wordt dan een nieuwe poging gedaan op een later tijdstip of de arts of verpleegkundig specialist kiest een andere toegangsweg tot de bloedbaan.

Na de plaatsing van de PICC

Als de PICC is geplaatst, wordt een röntgenfoto gemaakt om te kijken of het uiteinde van de lijn op de juiste plaats ligt. Als de PICC op de röntgenfoto goed ligt, kunt u direct weer naar huis of kan de behandeling waarvoor de lijn nodig is, direct gestart worden op de verpleegafdeling of dagbehandeling. Nadat de lijn geplaatst is, kan de arm gevoelig zijn en beurs aanvoelen.

Als uit de röntgenfoto blijkt dat de lijn niet goed zit, moet hij weer opnieuw op zijn plaats worden teruggebracht of kijken we na 1 tot 2 dagen of de PICC uit zichzelf goed is gaan liggen. Als de lijn nog steeds niet goed ligt, moet deze opnieuw geplaatst worden. Daarna wordt een tweede röntgenfoto gemaakt ter controle.

Voor de pijn kunt u paracetamol innemen. De pijn zal de volgende dag aanzienlijk minder zijn. De meeste mensen hebben na een week niet meer het gevoel dat er een lijn in de arm zit. Ook kan een blauwe plek ontstaan. Wanneer de blauwe plek zich uitbreidt, moet u contact opnemen met de zorgverlener die de PICC heeft geplaatst.

Een PICC kan tot meer dan een jaar blijven zitten, mits er geen infectie of trombose optreedt.

SOS-kaartje

Wanneer de PICC met succes geplaatst is, krijgt u een kaartje mee waarop diverse gegevens van de lijn worden vermeld. Mocht er iets met u gebeuren, dan weten hulpverleners dat u een PICC heeft en waar deze voor gebruikt kan worden. Ook staan op het kaartje telefoonnummers vermeld, zodat hiermee contact kan worden opgenomen. Dit is het telefoonnummer van de afdeling/dagbehandeling die de PICC heeft geplaatst. U kunt het kaartje zien als een soort SOS-kaartje.

Trombose

Bij enkele gevallen kan het plaatsen van een PICC leiden tot trombose (bloedstolsel in een ader) in de arm waar de PICC geplaatst is. Dit merkt u wanneer u pijn aan de arm of in de oksel krijgt. Ook de arm kan in omvang toenemen en de huid strak en gespannen aanvoelen. Neem bij twijfel contact met ons op. Over het algemeen hoeft de PICC niet verwijderd te worden, maar wordt u behandeld met ontstollingsmiddelen.

Infectie

Daarnaast heeft u kans op een infectie, omdat er via de PICC een open verbinding tussen de huid en de bloedbaan bestaat. Goede hygiëne en verzorging van de PICC zijn daarom belangrijk en verkleinen de kans hierop. Wanneer u een infectie oploopt, merkt u dit aan een gevoelige of rode verkleuring bij de insteekopening van de PICC. Vaak voelt de bovenarm warm aan. In sommige gevallen krijgt u koorts of last van koude rillingen. Om er zeker van te zijn dat sprake is van een infectie, wordt een bloedkweek uit de katheter afgenomen.

Wanneer hieruit bacteriën worden gekweekt, zal de PICC verwijderd worden.

De PICC in detail

In het St. Antonius Ziekenhuis gebruiken we een lijn met een enkel of dubbel lumen. Dit betekent dat er 1 of 2 uiteinden aan de PICC lijn zitten.

Verzorging van de PICC

De PICC wordt wekelijks verzorgd. De transparante pleister die over de hechtpleister en insteekopening van de lijn geplakt is, wordt dan verschoond en de lijn wordt doorgespoten met 10 ml fysiologisch zout.

Wanneer de transparante pleister tussentijds loslaat of oprolt, moet deze vaker verschoond worden. Daarnaast wordt elke week de witte foampleister die de lijn fixeert, vervangen. Het is niet nodig om de blauwe connector die aan het uiteinde van de lijn bevestigd is, te vervangen. Alleen wanneer het blauwe membraam aan het einde van het dopje beschadigd is, wordt het dopje wekelijks vervangen.

De verzorging vindt tijdens u behandeling in het ziekenhuis plaats. Krijgt u de behandeling thuis? Dan wordt de specialistisch thuiszorg ingeschakeld om de PICC thuis te verzorgen. Als u ervoor kiest om de lijn door een familielid of naaste te laten verzorgen, dan zorgen we voor een training. In 2 sessies leren de verpleegkundig specialisten hoe uw naaste de lijn kan verzorgen.

Problemen tijdens het gebruik van de PICC

Tijdens het gebruik van de PICC kunnen een aantal problemen ontstaan, die niet vaak voorkomen. Zo kan er na plaatsing wat bloed lekken uit de insteekopening van de lijn. Ook kan de lijn verstopt raken of kunnen er problemen ontstaan met de afname van bloed.

Verstopte PICC

In sommige gevallen kan de PICC verstopt raken (occlusie). Waarschijnlijk is er dan sprake van verontreiniging aan de binnenkant van het uiteinde van de lijn. De verpleegkundig specialist probeert dan de doorgankelijkheid van de lijn te herstellen.

Bloedafname onmogelijk

In enkele gevallen blijkt er naar verloop van tijd geen bloedafname meer mogelijk te zijn. Waarschijnlijk ligt de lijn dan met het uiteinde tegen de wand van het bloedvat aan of is de lijn aan de binnenzijde verontreinigd met bloedresten of parenterale voedingsresten. Als de lijn wel toegankelijk blijkt te zijn, zal in overleg met de verpleegkundig specialist besloten worden of de lijn vervangen moet worden.

Lekkage insteekopening PICC

Wanneer de PICC net is geplaatst, treedt vaker wat lekkage van bloed op bij de insteekopening. Dit kan geen kwaad. Er is namelijk een klein sneetje in de huid gemaakt om de lijn in te brengen. Wanneer de lekkage aanhoudt, krijgt u een drukverbandje om de insteekplaats.

Veelgestelde vragen

Mag ik douchen of in bad met de PICC?

Met deze lijn mag u onder de douche. Het kousje om de arm en het gaasje rond de connector moeten dan verwijderd worden. Vervolgens draait u wat huishoudfolie rond de arm, waarna u rustig onder de douche kan. U kunt ook gebruik maken van een douchehoes (zie kopje 'verkooppunten beschermhoezen PICC-lijn'). Na het douchen het huishoudfolie verwijderen en het gaasje en kousje weer om de arm doen. In bad gaan wordt afgeraden omdat de arm met de PICC niet ondergedompeld mag worden in het water.

Mag ik sporten?

U mag zeker sporten met een PICC. Wij raden u af om een sport te beoefenen, waarbij u aan uw armen hangt of u een zwaaiende beweging maakt zoals bij tennissen en golfen.

Mag er aan de arm waarin de PICC is geplaatst bloeddruk gemeten worden?

De bloeddruk mag gemeten worden aan de arm waarin de PICC is geplaatst. U loopt hier geen enkel risico mee.

Redenen om contact op te nemen

In de volgende situaties dient u direct contact op te nemen met de verpleegkundig specialist of uw behandelend arts:

- Bij tekenen van infectie ter hoogte van de insteekopening of op de bovenarm. Dit zijn roodheid, zwelling, warmte, pijn, koorts en/of koude rillingen.
- Bij pijn in de oksel en/of een gezwollen bovenarm of schouder.
- Bij pijn bij het inspuiten van de medicatie.
- Wanneer een lekkage is bij de insteekopening van bloed en/of vocht.
- Wanneer het verband of kousje om de arm vochtig wordt, zonder dat u met water in aanraking bent geweest. Dit kan komen doordat het dopje niet goed afsluit en/of dat er een scheurtje in de PICC lijn zit.
- Als u zich zorgen maakt.

Meer informatie

Verkooppunten beschermhoezen PICC-lijn

Er zijn verschillende hoezen te verkrijgen die de PICC-lijn te beschermen:

- Op [aanvoedersband.nl](https://aanvoedersband.com/) (<https://aanvoedersband.com/>) is een band met klittenband voor de bovenarm te verkrijgen. Dit soort banden zijn ook vaak verkrijgbaar bij verschillende sportwinkels.
- Ook is er een beschermhoes te bestellen bij [weartocare.nl](https://weartocare.nl/product/picclijn-cover) (<https://weartocare.nl/product/picclijn-cover>).

Een Limbo beschermhoes voor de elleboog is verkrijgbaar bij [medicura.nl](https://www.comforthulpmiddelen.nl/Beschermhoes-Volwassen-elleboog-Limbo) ([medicura.nl](https://www.comforthulpmiddelen.nl/Beschermhoes-Volwassen-elleboog-Limbo)) of [comforthulpmiddelen.nl](https://www.comforthulpmiddelen.nl/Beschermhoes-Volwassen-elleboog-Limbo) (<https://www.comforthulpmiddelen.nl/Beschermhoes-Volwassen-elleboog-Limbo>).

Bij de grotere drogisterijketens worden douchehoezen voor de arm verkocht voor het drooghouden van de PICC

tijdens het douchen.

Gerelateerde informatie

Specialismen

- Interne Geneeskunde (<https://www.antoniuziekenhuis.nl/interne-geneeskunde>)

Contact Interne Geneeskunde

T 088 320 47 00