

Astma

Bij astma zijn de longen voortdurend geïrriteerd. En hoewel er geen virus of bacterie aan te pas komt, zijn de luchtwegen toch chronisch ontstoken. Daardoor reageren de longen heftig op allerlei prikkels. Welke prikkels een astma- aanval uitlokken, verschilt van persoon tot persoon.

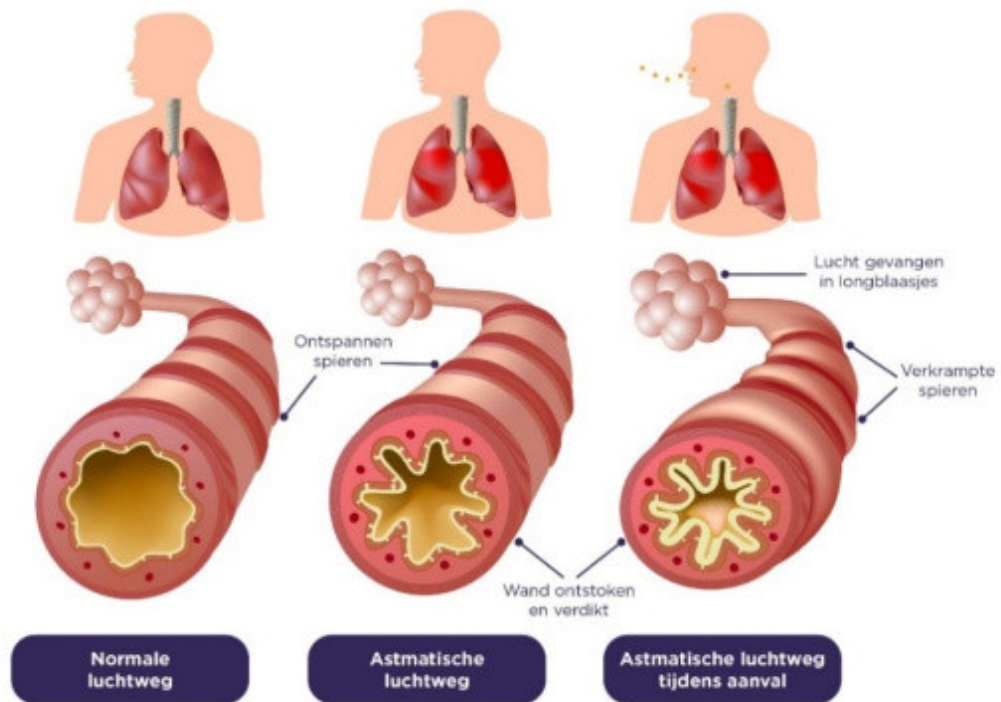
Bij astma zijn de longen voortdurend geïrriteerd. En hoewel er geen virus of bacterie aan te pas komt, zijn de luchtwegen toch chronisch ontstoken. Daardoor reageren de longen heftig op allerlei prikkels. Welke prikkels een astma- aanval uitlokken, verschilt van persoon tot persoon.

- Allergenen zoals gras- en boompollen, huisstofmijt of huidschilfers van huisdieren
- Luchtjes: rooklucht (sigaretten, open haard, barbecue) , parfum, verf of van koken
- Virusinfectie van de luchtwegen
- Kou en warmte (verandering van temperatuur)
- Stress
- Inspanning
- Roken en mee roken

Meer over astma

Astma is geen eenvoudige aandoening. Daarom bespreken we hier alleen een aantal belangrijke punten. Op **de website van het Longfonds** (<http://www.longfonds.nl/>) vindt u uitgebreide informatie over deze aandoening.

ASTMA



Symptomen

Tijdens een astma-aanval maken de slijmvliezen meer slijm aan dan normaal. Bovendien trekken de spiertjes rond de luchtpijptakjes zich samen, waardoor je moeilijk kunt ademen. Vaak gaat een astma-aanval gepaard met:

- Benauwdheid
- Kortademig
- Hoesten en slijm
- Piepende ademhaling
- Vermoeidheid

Onderzoeken

Bij het stellen van de diagnose astma is de anamnese (het verhaal van de patiënt) het belangrijkste. Daarnaast wordt gebruik gemaakt van een longfunctie onderzoek en bloedonderzoek (onderzoek naar allergieën zoals huisstofmijt, pollen en dieren)

Longfunctieonderzoek

Zie: <https://www.antoniusziekenhuis.nl/longcentrum/behandelingen-onderzoeken/longfunctieonderzoek>

Astma check-up bij kinderen

Zie:

Behandelingen

Astma is een chronisch aandoening, dat betekent dat deze niet te genezen is. Maar deze klachten kunnen vaak wel goed voorkomen en/of bestreden worden. De klachten kunnen variëren en soms (tijdelijk) helemaal verdwijnen naarmate kinderen ouder worden.

Belangrijk daarbij is;

- Het vermijden van prikkels die bij jou een aanval kunnen veroorzaken
- Sporten, want dit verbetert de conditie van de longen
- Stoppen met (mee) roken
- Medicatie

Medicatie

Bij de behandeling van astma wordt onderscheid gemaakt tussen 2 soorten medicijnen: luchtwegverwijders en ontstekingsremmers.

Luchtwegverwijders

Luchtwegverwijders worden gebruikt om symptomen van benauwdheid en piepen te behandelen op het moment dat er klachten zijn. Ze werken meestal snel (na 5-10 minuten) en zijn heel effectief om de benauwdheid direct te behandelen. Na inhalatie ontspannen de spiertjes in de wand van de luchtwegen, waardoor deze wat verder open gaat staan en het in- en uitademen makkelijker gaat.

Ontstekingsremmers (corticosteroïden)

Deze medicijnen bestrijden de ontstekingen in de luchtwegen. Hierdoor worden de chronische ontstekingen minder en reageren de longen minder heftig op prikkels. De kans op een astma aanval wordt kleiner en de longfunctie kan verbeteren.

Er zijn meerdere merken van de medicijnen op de markt, de keuze is afhankelijk van leeftijd, de dosering, de voorkeur van de patiënt en van de dokter en de vergoeding vanuit de zorgverzekering.

Combinatiepreparaten (ontstekingsremmer + langwerkende luchtwegverwijder)

Ontstekingsremmers en luchtwegverwijders worden gecombineerd in één puffer. Deze combinatiemedicijnen zorgen voor bescherming van je longen én verwijding van je luchtwegen. De voorkeur gaat uit naar een droogpoeder inhalator. Deze werken goed en zijn beter voor het milieu.

Expertise en ervaring

Het St. Antonius Longcentrum heeft veel ervaring met onderzoek en behandeling van longziekten. Patiënten met klachten en aandoeningen aan het ademhalingsstelsel (luchtwegen en longen) kunnen bij ons terecht.

Gespecialiseerde longartsen en longverpleegkundigen behandelen uiteenlopende aandoeningen zoals longfibrose (<https://www.antoniusziekenhuis.nl/node/4046>), sarcoïdose (<https://www.antoniusziekenhuis.nl/node/3944>), longontsteking (<https://www.antoniusziekenhuis.nl/node/4188>), astma (<https://www.antoniusziekenhuis.nl/node/4130>), apneu (<https://www.antoniusziekenhuis.nl/node/3828>), longkanker (<https://www.antoniusziekenhuis.nl/node/4198>), COPD (<https://www.antoniusziekenhuis.nl/node/3364>), etc. Jaarlijks vinden er circa 400 longoperaties en 2000 slaapstudies plaats.

Binnen het Longcentrum zijn er expertisecentra voor diverse zeldzame aandoeningen, zoals het ILD Expertisecentrum (<https://www.antoniusziekenhuis.nl/node/336>) en het ROW Expertisecentrum (<https://www.antoniusziekenhuis.nl/node/4122>).

Meer informatie

Lees ook deze folder: Maatregelen in huis treffen voor kinderen met huisstofmijtallergie (<https://www.antoniusziekenhuis.nl/kindergeneeskunde/saneringsadviezen-voor-huis-bij-kinderen-met-huisstofmijtallergie>)

Meer informatie

www.longfonds.nl (<http://www.longfonds.nl>)

www.astmakids.nl (<http://www.astmakids.nl>)

www.cyberpoli.nl/astma (<https://www.cyberpoli.nl/astma>)

Leidraad - Klimaatbewust voorschrijven van inhalatiemedicatie | Zorginstituut Nederland
(<https://www.zorginstituutnederland.nl/documenten/2025/04/09/transmurale-leidraad-klimaatbewust-voorschrijven-van-inhalatiemedicatie>)

Gerelateerde informatie

Behandelingen & onderzoeken

- Longfunctieonderzoek bij kinderen (<https://www.antoniusziekenhuis.nl/kindergeneeskunde/behandelingen-onderzoeken/longfunctieonderzoek-bij-kinderen>)
- Astma - Thuismonitoring (<https://www.antoniusziekenhuis.nl/medisch-service-centrum/astma-thuismonitoring>)
- Medicijnen puffen via een voorzetkamer (instructie) (<https://www.antoniusziekenhuis.nl/kindergeneeskunde/medicijnen-puffen-een-voorzetkamer-instructie>)

Specialismen

- Longcentrum (<https://www.antoniusziekenhuis.nl/longcentrum>)
- Kindergeneeskunde (<https://www.antoniusziekenhuis.nl/kindergeneeskunde>)

