

## Pulmonale hypertensie (onderzoeken)

Als het vermoeden is dat er sprake is van pulmonale hypertensie (verhoogde bloeddruk in de longvaten) volgen er meestal verschillende onderzoeken. De onderzoeken zijn bedoeld om vast te stellen of er sprake is van pulmonale hypertensie, wat de ernst ervan is en om te bepalen om welke soort pulmonale hypertensie het gaat.

Het is belangrijk om dit te weten want er zijn verschillende vormen van pulmonale hypertensie, die elk een eigen behandeling kennen.

Patiënten die van ver komen, worden soms een paar dagen opgenomen. In 5 dagen zijn de onderzoeken afgerond en kan het multidisciplinaire team vaststellen om welke vorm het gaat en een behandelvoorstel op maat maken.

### Vorbereiding

#### Vragenlijst

Voordat het onderzoek plaatsvindt, sturen wij u een vragenlijst toe. Wilt u die invullen en meenemen? De PH-verpleegkundigen en/of de specialist zullen deze met u doornemen.

#### Medicijnoverzicht

- Neemt u alstublieft een actueel medicijnoverzicht mee naar het onderzoek.
- Kijk voor de verdere voorbereiding op de webpagina van het betreffende onderzoek.

#### Mijn Antonius-account aanmaken

Mijn Antonius is het beveiligde online patiëntenportaal van het St. Antonius Ziekenhuis. Heeft u nog geen account? Dan is het handig als u er een aanmaakt. Op onze webpagina Mijn Antonius (<https://www.antoniusziekenhuis.nl/zelf-uw-medische-gegevens-inzien-via-mijn-antonius>) leest en ziet u hoe u dit eenvoudig doet.

#### Afzeggen

Bent u verhinderd voor het onderzoek? Laat het ons dan zo snel mogelijk weten. Neem hiervoor telefonisch contact op met de afdeling of polikliniek waar het onderzoek plaatsvindt.

### Onderzoek

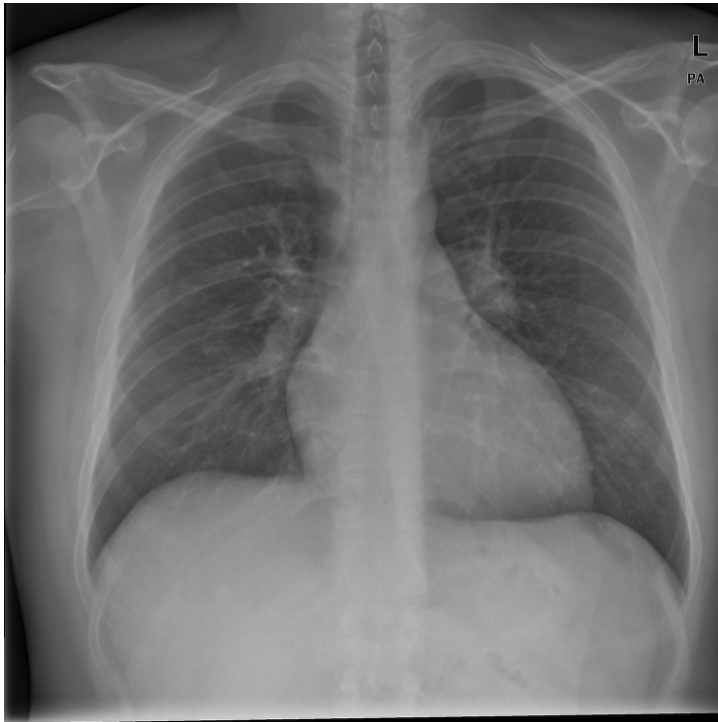
Er zijn diverse onderzoeken mogelijk. Uw arts zal met u bespreken welke dit in uw geval zijn.

- **Bloedafname**

Op verschillende momenten wordt er bloed afgenomen. In eerste instantie om te kijken of uw klachten veroorzaakt worden door bijvoorbeeld een infectie, bloedarmoede of een andere ziekte. Bij het vermoeden op pulmonale hypertensie zal er ook gekeken worden naar reuma-achtige aandoeningen of een bindweefselziekte zoals sclerodermie.

- **Longfoto**

Op de longfoto (<https://www.antoniusziekenhuis.nl/longfoto-x-thorax>) (X-thorax) worden longen en hart in beeld gebracht. Er is bij pulmonale hypertensie niet altijd iets afwijkends te zien op een longfoto.



*Longfoto*

- **ECG**

Met een hartfilmpje (<https://www.antoniusziekenhuis.nl/hartfilmpje-ecg>)(ECG) wordt de elektrische activiteit van het hart geregistreerd.

- **Hartecho**

Met een hartecho (<https://www.antoniusziekenhuis.nl/echo-van-hart-echocardiografie>) (echocardiografie) wordt met behulp van geluidsgolven een beeld verkregen van de bouw en van het hart. Met behulp van de echo kan ook een schatting van de bloeddruk in de longvaten gemaakt worden.

- **Longfunctietest**

Meestal wordt uw longfunctie (<https://www.antoniusziekenhuis.nl/longfunctieonderzoek>) door middel van verschillende onderzoeken getest. Sommige testen worden in rust uitgevoerd maar er worden ook testen uitgevoerd terwijl u een inspanning moet leveren (lopen of fietsen). Een belangrijke test is hoeveel meter u in 6 minuten kunt lopen. Deze test zal regelmatig herhaald worden, ook wanneer u al met een behandeling begonnen bent.

- **CT-scan**

Met een CT-scan (<https://www.antoniusziekenhuis.nl/ct-scan-computer-tomografie>) worden met röntgenstralen verschillende foto's van uw hart en longen gemaakt. Hiermee kunnen bijvoorbeeld longembolieën (stolsels in de longvaten) worden ontdekt, maar ook het longweefsel kan goed worden beoordeeld.

- **MRI**

Bij een MRI (<https://www.antoniusziekenhuis.nl/mri>) wordt gebruik gemaakt van een sterk magneetveld. Hiermee worden ook het hart en de longen in beeld gebracht. Met een MRI kunnen bewegende beelden van het hart worden gemaakt waardoor de werking heel goed te zien is. Eventuele lekkende hartkleppen en scheurtjes in het harttussenschot kunnen hiermee worden aangetoond.

- **Ventilatie/perfusiescan**

Bij dit onderzoek wordt een radioactieve stof in de bloedbaan gebracht (via een infuus). Zo wordt de doorbloeding van de longen (perfusiescan) in beeld gebracht. Daarna wordt de patiënt gevraagd een radioactief gas te inhaleren door een kapje dat over de neus en mond wordt gehouden. Ook hier worden weer foto's van gemaakt (ventilatiescan). Dit onderzoek wordt vooral gedaan om te kijken of er longembolieën aanwezig zijn.

- **Pulmonalisangiografie**

Bij dit onderzoek wordt een katheter via een bloedvat in de lies of de hals ingebracht. Deze katheter wordt via het hart doorgeschoven tot aan de bloedvaten van de long. Dan wordt via de katheter röntgencontrast vloeistof ingespoten, waarna röntgenfoto's worden gemaakt. Op deze foto's zijn de bloedvaten van de longen zichtbaar. Met dit onderzoek kunnen bijvoorbeeld bloedstolsels in beeld worden gebracht.



*Pulmonalisangiografie*

## Nazorg

## Uitslagen

De uitslagen van de onderzoeken krijgt u van uw behandelend arts. De onderzoekers mogen u hier geen informatie over geven.

## Aanvullende informatie

Kijk voor aanvullende informatie over nazorg bij deze onderzoeken op de webpagina van het betreffende onderzoek.

## Expertise en ervaring

Het St. Antonius Ziekenhuis in Nieuwegein is in Nederland erkend als nationaal expertise centrum voor PAH en CTEPH. Naast de medicamenteuze behandeling van PAH en CTEPH vindt hier ook de operatie en een dotterbehandeling plaats bij CTEPH. In een multidisciplinair team wordt nauw samengewerkt tussen diverse specialisten, zoals een longarts, cardioloog, radioloog, hartchirurg, MDL-arts, PH verpleegkundigen, psychologen etc.

## Gerelateerde informatie

### Aandoeningen

- Pulmonale hypertensie (PH) (<https://www.antoniusziekenhuis.nl/pulmonale-hypertensie-ph>)

### Behandelingen & onderzoeken

- Pulmonalis endarteriëctomie (PEA) (<https://www.antoniusziekenhuis.nl/pulmonalis-endarteriectomie-pea>)
- Ballon pulmonalis angioplastiek (BPA) (<https://www.antoniusziekenhuis.nl/ballon-pulmonalis-angioplastiek-bpa>)
- Pulmonale hypertensie (behandeling met medicijnen) (<https://www.antoniusziekenhuis.nl/pulmonale-hypertensie-behandeling-met-medicijnen>)

### Specialismen

- Longcentrum (<https://www.antoniusziekenhuis.nl/specialismen/longcentrum>)
- Longgeneeskunde (<https://www.antoniusziekenhuis.nl/specialismen/longgeneeskunde>)
- Hartcentrum (<https://www.antoniusziekenhuis.nl/specialismen/hartcentrum>)

Contact Longcentrum

T 088 320 14 00